

Załącznik nr 1
do uchwały Nr XIV/79/2016
Rady Gminy w Rudzie Malenieckiej
z dnia 4 marca 2016 r.

Aktualizacja Strategii Rozwoju Gminy Ruda Maleniecka

na lata
2012 – 2020



luty 2016



Spis treści

1. Wprowadzenie.....	3
2. Przesłanki aktualizacji Strategii Rozwoju Gminy Ruda Maleniecka do 2020 roku	5
3. Zgodność z innymi dokumentami strategicznymi	7
4. Sytuacja społeczno – gospodarcza gminy (streszczenie diagnozy)	13
5. Walory przyrodnicze w tym obszary prawnie chronione.....	16
6. Realizacja strategii w latach 2012-2015.....	25
7. Zadania Strategiczne Gminy Ruda Maleniecka do roku 2020.....	29
Spis tabel	36
Spis wykresów.....	36
Spis map	36



1. Wprowadzenie

W warunkach postępującej zmienności uwarunkowań rozwojowych, rozwój społeczno-gospodarczy wymaga odpowiednio zaplanowanych działań. Realizacja zadań skoordynowanych, uzgodnionych z podmiotami działającymi w różnych sferach funkcjonowania jednostki terytorialnej, jest pewnego rodzaju gwarancją sukcesu. Strategia rozwoju jest **podstawowym dokumentem planistycznym**, który określa obszary priorytetowe oraz zadania niezbędne do realizacji, które przyczynią się do osiągnięcia pożądanego stanu rozwoju jednostki terytorialnej. Dokument ten jest instrumentem **długofalowej polityki gminy**, posiadający otwarty charakter. Oznacza to, że w miarę podejmowania działań określonych w strategii, możliwe jest kreowanie **nowych celów oraz skorygowanie** tych, które zostały sformułowane już wcześniej. Stworzenie strategii odpowiadającej sytuacji danej jednostki, opartej na posiadanych zasobach pozwala na:

- Określenie najbardziej efektywnych działań zapewniających dynamiczny rozwój gminy przy jednoczesnym wykorzystaniu środków finansowych Unii Europejskiej,
- Wspieranie rozwoju lokalnego w taki sposób, aby stworzyć przyjazne warunki dla rozwoju przedsiębiorczości oraz powstawania nowych inicjatyw społecznych,
- Efektywne wykorzystanie zasobów własnych, finansowych, rzeczowych, kulturowych i społecznych oraz przeciwdziałanie możliwym zagrożeniom.

Konieczność posiadania aktualnej strategii wynika z uregulowań prawnych, zawartych między innymi w ustawie o samorządzie gminnym czy też ustawie o zasadach prowadzenia polityki rozwoju, w której strategię gmin i powiatów zostały zaliczone – obok strategii rozwoju kraju, strategii sektorowych oraz wojewódzkich – do kluczowych dokumentów planistycznych, na podstawie, których powinna być prowadzona polityka rozwoju kraju. Proces formułowania rozwoju lokalnego odbywa się zgodnie z art. 9 Ustawy z dnia 6 grudnia 2006 roku o zasadach prowadzenia polityki rozwoju (Dz. U. 2009.84.712). Zgodnie z art. 2 „przez politykę rozwoju rozumie się zespół wzajemnie powiązanych działań podejmowanych i realizowanych w celu zapewnienia trwałego i zrównoważonego rozwoju kraju oraz spójności społeczno – gospodarczej i terytorialnej, w skali krajowej, regionalnej lub lokalnej”. Powstały dokument ma służyć wytyczeniu jasnej i przejrzystej ścieżki długofalowych, kompleksowych działań dążących do całościowego, równomiernego rozwoju obszaru Gminy Ruda Maleniecka. Ścieżka ta uwzględniać powinna zarówno własny potencjał



obszaru, jaki sytuacje zachodzące i mogące zajść w sferach niezależnych od działań Gminy. Strategia Rozwoju Gminy Ruda Maleniecka na lata 2012 – 2020 jest dokumentem otwartym, który będzie uzupełniany o nowe treści, pomysły i sposoby rozwiązywania problemów.



2. Przesłanki aktualizacji Strategii Rozwoju Gminy Ruda Maleniecka do 2020 roku

Obowiązująca od 2012 r. Strategia Rozwoju Gminy Ruda Maleniecka na lata 2012-2020 stała się wraz z upływem czasu dokumentem wymagającym **aktualizacji**. Prace nad aktualizacją Strategii Rozwoju Gminy Ruda Maleniecka na lata 2012-2020 zostały zainicjowane przez Władze Gminy. Przeprowadzona w maju 2015 r. analiza z realizacji Strategii wykazała, że część zadań określonych w Strategii została **zrealizowana**, a część **uległa dezaktualizacji**. W toku analizy dokumentu przyjętego na lata 2012–2020 uznano, że zapisy Strategii do roku 2020 wymagały weryfikacji i dostosowania do obecnej sytuacji społeczno-gospodarczej. Postanowiono, więc dokonać aktualizacji tegoż dokumentu.

Na wstępnym etapie aktualizacji Strategii Rozwoju Gminy Ruda Maleniecka przeprowadzono ocenę jej aktualności. Wnioski z oceny wskazują, że:

W obszarze 1 - **Rozwój infrastruktury technicznej**, w którym realizowanych było 5 celów strategicznych:

Cel strategiczny 1: Budowa i modernizacja infrastruktury drogowej

Cel strategiczny 2: Rozwój infrastruktury z zakresu ochrony środowiska

Cel strategiczny 3: Rozwój infrastruktury związanej ze sportem, oświatą i kulturą

Cel strategiczny 4: Rozwój turystyki

Cel strategiczny 5: Rozwój infrastruktury informatycznej

Wszystkie w/w cele są **celami aktualnymi**; żaden cel nie okazał się nieaktualny. Część działań przyczyniających się do osiągnięcia w/w celów została wykonana część jest nieaktualna.

W obszarze II **Rozwój inicjatyw lokalnych i wzrost aktywności mieszkańców**, w którym realizowano 3 cele strategiczne

Cel strategiczny 1: Wzmocnienie kadr i możliwości pozyskiwania środków zewnętrznych przez organizacje pozarządowe

Cel strategiczny 2: Rozwój małej architektury wsi

Cel strategiczny 3: Realizacja zadań statutowych organizacji pozarządowych

Wszystkie 3 są celami **aktualnymi**; żaden cel nie okazał się nieaktualny. Część działań przyczyniających się do osiągnięcia w/w celów została wykonana część jest nieaktualna.



W obszarze III **Rozwój przedsiębiorczości na terenie Gminy, w którym realizowano dwa cele strategiczne**

Cel strategiczny 1: Promocja przedsiębiorczości

Cel strategiczny 2: Wsparcie rynku pracy

Obydwa są celami **aktualnymi**. Część działań przyczyniających się do osiągnięcia w/w celów została wykonana część jest nieaktualna.

Powyższa analiza pokazuje, iż aktualizacja strategii jest niezbędna. Należy również zauważyć, że racjonalne zarządzanie polityką rozwoju powinno opierać się na „kroczącym” planowaniu strategicznym, co uzasadnia potrzebę okresowego przeglądu realizacji przyjętych celów oraz możliwą ich aktualizację. Uznając, że w okresie, który upłynął od przyjęcia Strategii – zarówno w otoczeniu zewnętrznym, jak i wewnątrz oraz część zadań zapisanych w strategii została wykonana a część jest nieaktualna – zaszyły realne zmiany wpływające na rozwój Gminy Ruda Maleniecka, władze samorządowe uznały za zasadne i właściwe przeprowadzenie aktualizacji tego dokumentu.

Kolejnym aspektem przemawiającym za aktualizacją Strategii jest nowy okres programowania funduszy unijnych oraz nowe wytyczne związane z pozyskiwaniem funduszy zewnętrznych. Nowy okres programowania w UE (2014-2020) bazuje na nieco innym rozumieniu polityki spójności. Zwrócenie uwagi na współzależności między efektywnością działalności gospodarczej, poziomem rozwoju kapitału ludzkiego i jakością zagospodarowania przestrzennego, a także stanem środowiska przyrodniczego i potraktowanie ich, jako tzw. kapitału terytorialnego wytwarzającego się w większych układach funkcjonalno-przestrzennych, dało impuls do tworzenia nowego paradygmatu polityki spójności. Przez wprowadzenie wymiaru spójności terytorialnej oraz orientacji na wykorzystanie wewnętrznych potencjałów w jednostkach terytorialnych, polityka spójności nabiera cech polityki rozwojowej. Spójność terytorialna z jednej strony jest wymiarem i weryfikatorem alokacji środków, a z drugiej staje się wyrazem rozwoju zrównoważonego ze środowiskiem przyrodniczym i odpowiedzialnego społecznie. Osiągnięcie spójności w rozwoju ma być uzyskiwane przez wsparcie dla efektywnego wykorzystania kapitału terytorialnego tkwiącego w zidentyfikowanych obszarach funkcjonalnych. Zaktualizowana strategia rozwoju Gminy Ruda Maleniecka uwzględnia to nowe podejście. Bazuje ona na terytorialnie zintegrowanych projektach.



3. Zgodność z innymi dokumentami strategicznymi

Strategia Rozwoju Gminy Ruda Maleniecka na lata 2012-2020 jest zgodna z następującymi międzynarodowymi dokumentami strategicznymi:

Strategia EUROPA 2020 – Strategia na rzecz inteligentnego i zrównoważonego rozwoju sprzyjającemu włączeniu społecznemu

Jest nową długookresową strategią rozwoju Unii Europejskiej na lata 2010-2020. Strategia „Europa 2020” zastąpiła realizowaną w latach 2000-2010 Strategię Lizbońską i jest próbą odpowiedzi na słabości europejskiej gospodarki, które ujawniły się szczególnie podczas ostatniego kryzysu. Strategia Europa 2020 została zatwierdzona 17 czerwca 2010 r. przez Radę Europejską i skupia się na trzech priorytetach:

- inteligentny wzrost, czyli rozwój opierający się na wiedzy i innowacjach,
- wzrost zrównoważony, czyli transformacja w kierunku gospodarki niskoemisyjnej, efektywnie korzystającej z zasobów naturalnych,
- wzrost sprzyjający włączeniu społecznemu, czyli wspieranie gospodarki charakteryzującej się wysokim poziomem zatrudnienia i zapewniającej spójność gospodarczą, społeczną i terytorialną.

Strategia koncentruje się na pięciu dalekosiężnych celach w dziedzinie edukacji, zatrudnienia i innowacyjności, klimatu i energii oraz w zakresie walki z ubóstwem.

Strategia Rozwoju Gminy Ruda Maleniecka na lata 2012-2020 uwzględnia następujące krajowe dokumenty strategiczne:

Długookresowa Strategia Rozwoju Kraju Polska 2030. Trzecia fala nowoczesności (DSRK) – dokument określający główne trendy, wyzwania oraz koncepcję rozwoju kraju w perspektywie długookresowej, przyjęty przez Radę Ministrów w dniu 5 lutego 2013 r. Głównym celem dokumentu jest wytyczenie i charakterystyka działań skierowanych ku poprawie, jakości życia Polaków i rozwoju Polski na tle Unii Europejskiej. Założeniem strategii jest przezwyciężenie kryzysu finansowego w możliwie najkrótszym czasie oraz wzrost gospodarczy kraju.

Strategia Rozwoju Kraju 2020 Aktywne społeczeństwo, konkurencyjna gospodarka, sprawne państwo. Dokument stanowiący aktualizację Strategii Rozwoju Kraju 2007-2015,



przyjęty 25 września 2012 r. przez Radę Ministrów. Wyznacza najważniejsze zadania państwa, których realizacja przyczyni się do szybszego i bardziej zrównoważonego rozwoju kraju i poprawy, jakości życia ludności poprzez wzmocnienie potencjałów gospodarczych, instytucjonalnych i społecznych. Główne działania obejmują trzy obszary: sprawne i efektywne państwo, konkurencyjną gospodarkę oraz spójność społeczną i gospodarczą.

Strategia Rozwoju Gminy Ruda Maleniecka jest spójna z celem głównym, jakim jest **wzmocnienie i wykorzystanie gospodarcze, społeczne i instytucjonalne potencjałów zapewniających zrównoważony rozwój kraju oraz poprawę, jakości życia ludności.**

Niniejsza Strategia znajduje odniesienie w obszarach strategicznych:

- Sprawne i efektywne państwo, cel 3: wzmocnienie warunków sprzyjających realizacji indywidualnych potrzeb i aktywności obywateli, kierunek interwencji: rozwój kapitału społecznego;
- Konkurencyjna gospodarka, cel 4: rozwój kapitału ludzkiego, kierunki interwencji: zwiększenie aktywności zawodowej oraz poprawa, jakości kapitału ludzkiego;
- Spójność społeczna i terytorialna, cel 1: integracja społeczna, kierunki interwencji: zwiększenie aktywności osób wykluczonych i zagrożonych wykluczeniem społecznym oraz zmniejszenie ubóstwa w grupach najbardziej zagrożonych.

9 Strategii rozwoju (tzw. strategie zintegrowane):

- Strategia innowacyjności i efektywności gospodarki (Ministerstwo Gospodarki)
- Strategia rozwoju kapitału ludzkiego (Ministerstwo Pracy i Polityki Społecznej)
- Strategia rozwoju transportu (Ministerstwo Transportu, Budownictwa i Gospodarki Morskiej)
- Strategia Bezpieczeństwo energetyczne i środowisko (Ministerstwo Gospodarki)
- Strategia Sprawne państwo (Ministerstwo Administracji i Cyfryzacji)
- Strategia rozwoju kapitału społecznego (Ministerstwo Kultury i Dziedzictwa Narodowego)
- Krajowa strategia rozwoju regionalnego – Regiony Miasta Obszary wiejskie (Ministerstwo Rozwoju Regionalnego)
- Strategia zrównoważonego rozwoju wsi, rolnictwa i rybactwa (Ministerstwo Rolnictwa i Rozwoju Wsi)
- Strategia rozwoju systemu bezpieczeństwa narodowego RP (Ministerstwo Obrony Narodowej).



- ✓ Krajowa Strategia Rozwoju Regionalnego 2010-2020: Regiony, Miasta, Obszary wiejskie (KSRR). Kompleksowy średniookresowy dokument strategiczny odnoszący się do prowadzenia polityki rozwoju społeczno-gospodarczego kraju w ujęciu wojewódzkim, przyjęty 13.07.2010 r. przez Radę Ministrów
- ✓ Strategia Rozwoju Społeczno – Gospodarczego Polski Wschodniej do roku 2020. Strategia jest dokumentem wypełniającym lukę między horyzontalną polityką wobec wszystkich polskich regionów sformułowaną w Krajowej Strategii Rozwoju Regionalnego 2010-2020, a polityką rozwoju poszczególnych regionów w Polsce Wschodniej, wyrażoną w Strategiach Rozwoju Województw. Dokument identyfikuje dodatkowy, makroregionalny poziom potrzeb i celów rozwojowych w perspektywie do 2020r., komplementarny z krajowymi i regionalnymi strategiami rozwoju, przyjęta 11.07.2013 r. przez Radę Ministrów

Koncepcja Przestrzennego Zagospodarowania Kraju 2030 (KPZK 2030). Dokument określający zasady ładu przestrzennego w Polsce, przyjęty 13.12.2012 r. przez Radę Ministrów. Koncepcja Przestrzennego Zagospodarowania Kraju jest najważniejszym dokumentem strategicznym w kwestii zagospodarowania przestrzennego kraju. Został on stworzony w celu zapewnienia efektywnego wykorzystania jego przestrzeni. Dokument zawiera cele i kierunki działań służące takiemu planowaniu przestrzennemu, który pozwoli na wzrost społeczno-gospodarczy państwa. Cele określone w dokumencie to:

1. Podwyższenie konkurencyjności głównych ośrodków miejskich Polski w przestrzeni europejskiej poprzez ich integrację funkcjonalną przy zachowaniu policentrycznej struktury systemu osadniczego sprzyjającego spójności.
2. Poprawa spójności wewnętrznej i terytorialne równoważenie rozwoju kraju poprzez promowanie integracji funkcjonalnej, tworzenie warunków dla rozprzestrzeniania się czynników rozwoju, wielofunkcyjny rozwój obszarów wiejskich oraz wykorzystywanie potencjału wewnętrznego wszystkich terytoriów.
3. Poprawa dostępności terytorialnej kraju w różnych skalach przestrzennych poprzez rozwijanie infrastruktury transportowej i telekomunikacyjnej.
4. Kształtowanie struktur przestrzennych wspierających osiągnięcie i utrzymanie wysokiej, jakości środowiska przyrodniczego i walorów krajobrazowych Polski.



5. Zwiększanie odporności struktury przestrzennej kraju na zagrożenia naturalne i utraty bezpieczeństwa energetycznego oraz kształtowanie struktur przestrzennych wspierających zdolności obronne państwa.
6. Przywrócenie i utrwalanie ładu przestrzennego.

Krajowa Strategia Rozwoju Regionalnego 2010-2020: REGIONY, MIASTA, OBSZARY WIEJSKIE

Krajowa Strategia Rozwoju Regionalnego 2010-2020: Regiony, Miasta, Obszary Wiejskie jest średniookresowym dokumentem strategicznym, który określa zasady prowadzenia polityki społeczno-gospodarczej kraju w ujęciu wojewódzkim. Dokument wprowadza zmiany w zakresie planowania i prowadzenia polityki regionalnej w Polsce oraz określa zadania podejmowane przez poszczególne resorty. Jednostki terytorialne realizujące regionalne są tu postrzegane, jako narzędzia służące osiągnięciu celów rozwojowych całego kraju. Strategia została przyjęta przez Radę Ministrów 13 lipca 2010r.

✓ Polityka Spójności

1. Program dotyczący innowacyjności, badań naukowych i ich powiązań ze sferą przedsiębiorstw
2. Program dotyczący gospodarki niskoemisyjnej, ochrony środowiska, przeciwdziałania i adaptacji do zmian klimatu, transportu i bezpieczeństwa energetycznego
3. Program dotyczący rozwoju cyfrowego
4. Program pomocy technicznej
5. Program dotyczący Polski Wschodniej – program ponadregionalny
6. Program dotyczący rozwoju kompetencji i umiejętności oraz dobrego rządzenia
7. Programy Europejskiej Współpracy Terytorialnej
8. Regionalne Programy Operacyjne

Wspólna Polityka Rolna i Wspólna Polityka Rybacka składająca się z 2 programów:

1. Program dotyczący rozwoju obszarów wiejskich
2. Program dotyczący rozwoju obszarów morskich i rybackich

Strategia Rozwoju Gminy Ruda Maleniecka na lata 2012-2020 uwzględnia następujące regionalne dokumenty strategiczne:



Regionalny Program Operacyjny Województwa Świętokrzyskiego na lata 2014 – 2020

Regionalny Program Operacyjny Województwa Świętokrzyskiego na lata 2014-2020 służy wdrażaniu projektów współfinansowanych ze środków Europejskiego Funduszu Rozwoju Regionalnego. Jest elementem realizacji polityki spójności w Polsce. Aktualną wersję dokumentu jest wersja V wydana w grudniu 2014r. Głównym dążeniem do tego dokumentu jest wsparcie realizacji założeń Unii Europejskiej o inteligentnym i zrównoważonym rozwoju, który ma sprzyjać włączeniu społecznemu. Dokument wykazuje zgodność z założeniami Umowy Partnerstwa w zagadnienia związanych ze zwiększeniem konkurencyjności gospodarki oraz poprawą spójności społecznej i terytorialnej, a także z pozostałymi dokumentami wyższego szczebla.

Strategia Rozwoju Województwa Świętokrzyskiego do roku 2020, Kielce lipiec 2013

Cele strategiczne, których realizacja przewidywana jest w Strategii Rozwoju Gminy Ruda Maleniecka na lata 2012-2020 pozostają zgodne z celami Strategii Rozwoju Województwa Świętokrzyskiego na lata 2014-2020. Szczególną uwagę zwrócono tu na potrzebę modernizacji obiektów infrastruktury transportu pasażerskiego, a także konieczność zwiększenia atrakcyjności komunikacji zbiorowej. Ważną kwestią zarówno dla Samorządu Województwa, jak i Gminy Ruda Maleniecka jest rozwój infrastruktury komunikacyjnej. Dążenie to ma zostać osiągnięte poprzez rozbudowę dróg wojewódzkich, powiatowych i lokalnych oraz dostosowanie ich do obowiązujących standardów, jakości. Za jedno z priorytetowych uznano poprawę jakości życia mieszkańców poprzez wzrost zamożności społeczeństwa oraz umożliwienie dostępu do wiedzy i edukacji. Zwrócono również uwagę na rozwój potencjału turystycznego całego województwa. W osiągnięciu celu ma pomóc udostępnienie niedostatecznie wykorzystywanych do tej pory walorów przyrody oraz rozbudowa bazy turystycznej.

Pośród celów Strategii Rozwoju Województwa znalazły się również postulaty dotyczące aktywizacji rolnictwa i lepszego wykorzystania jego potencjału (cel 5.2 Rozwój nowoczesnego rolnictwa). Powyższe zamierzenie ma zostać osiągnięte poprzez rozwój specjalizacji produkcji oraz poprawę przetwórstwa i marketingu artykułów rolnych. Realizacji wyżej wymienionego celu ma służyć również wspieranie młodych rolników posiadających odpowiednie kwalifikacje zawodowe, a także wspieranie działalności innowacyjnej oraz badawczo-rozwojowej na rzecz rolnictwa.



Plan Zagospodarowania Przestrzennego Województwa Świętokrzyskiego

Plan Zagospodarowania Przestrzennego Województwa Świętokrzyskiego służy kształtowaniu uporządkowanej przestrzeni województwa. Zawiera on cele i kierunki gospodarowania przestrzenią z uwzględnieniem walorów architektonicznych i krajobrazowych, wymagań ochrony środowiska przyrodniczego, zdrowia, bezpieczeństwa oraz wymagań ludzi niepełnosprawnych, a także walorów ekonomicznych przestrzeni. Przestrzeganie powyższych zaleceń ma skutkować wzrostem atrakcyjności i konkurencyjności regionu, ochroną bogatych zasobów środowiska przyrodniczego i kulturalnego, czy poprawę efektywności gospodarowania.

Strategia Polityki Społecznej Województwa Świętokrzyskiego na lata 2012-2020

Strategia Polityki Społecznej Województwa Świętokrzyskiego jest dokumentem, który wyznacza cele realizacji społecznej zmierzające do poprawy, jakości życia mieszkańców. W powyższym dokumencie w szczególności zwrócono uwagę na minimalizację problemów wykluczenia społecznego poprzez wsparcie osób i rodzin żyjących w ubóstwie oraz rozwój efektywnego systemu wsparcia rodzicielstwa zastępczego, a także wyrównywanie szans w dostępie do usług społecznych. Ważną kwestią jest również działanie na rzecz integracji społecznej i aktywizacji osób niepełnosprawnych.

Realizacji powyższego celu ma służyć tworzenie sprzyjających zaradności i samodzielności osób niepełnosprawnych oraz kształtowanie pozytywnego wizerunku osób niepełnosprawnych na rynku pracy. Jednocześnie w rozpatrywanym dokumencie podkreślono konieczność podjęcia działań zmierzających ku prowadzeniu efektywnego systemu polityki społecznej poprzez m.in. współpracę jednostek organizacyjnych pomocy społecznej z instytucjami rynku pracy, czy choćby systematyczne diagnozowanie problemów społecznych i planowania strategiczne w obszarze polityki.

Strategia zgodna jest również z dokumentami lokalnymi

- ✓ Strategia Rozwiązywania Problemów Społecznych w Powiecie Koneckim na lata 2014-2020.

Cel szczegółowy1: Rozwój kapitału ludzkiego i społecznego



4. Sytuacja społeczno – gospodarcza gminy (streszczenie diagnozy)

Gmina Ruda Maleniecka usytuowana jest w północno – zachodniej części województwa świętokrzyskiego. Jej tereny rozciągają się na krańcach najstarszych w Europie Gór Świętokrzyskich. Zgodnie z podziałem fizyczno – geograficznym znajduje się w obrębie makroregionu Wyżyny Kielecko – Sandomierskiej i Wyżyny Przedborskiej. Administracyjnie stanowi jedną z ośmiu gmin powiatu koneckiego zlokalizowaną w jego północno – zachodniej części. Graniczy od północy z gminą Żarnów (powiat opoczyński, województwo łódzkie), od północnego wschodu z gminą Końskie, od zachodu z gminą Fałków, zaś od południa sąsiaduje z gminami: Radoszyce oraz Słupia Konecka. Gmina zajmuje powierzchnię **110,03 km²**.



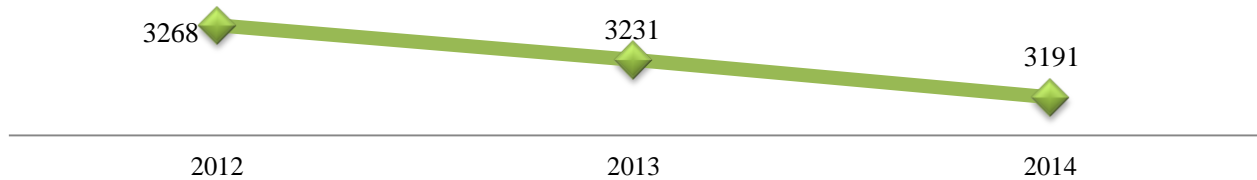
Mapa nr 1: Gmina Ruda Maleniecka na tle Powiatu Koneckiego

Pod koniec 2014 roku gminę zamieszkiwało **3 191 osób** i było to o **77 osób** mniej niż w roku 2012. Największą część społeczeństwa gminy **62,24%** stanowi ludność w wieku **produkcyjnym tj. w wieku zdolności do pracy**. Wiek emerytalny osiągnęło **24,41%** mieszkańców gminy natomiast w wieku przedprodukcyjnym w roku 2014 było **13,35%**



mieszkańców. Średnia gęstość zaludnienia w gminie wynosi **31 osób na 1 km²**. Poniższy wykres przedstawia dane dotyczące liczby mieszkańców gminy w latach 2012-2014r.

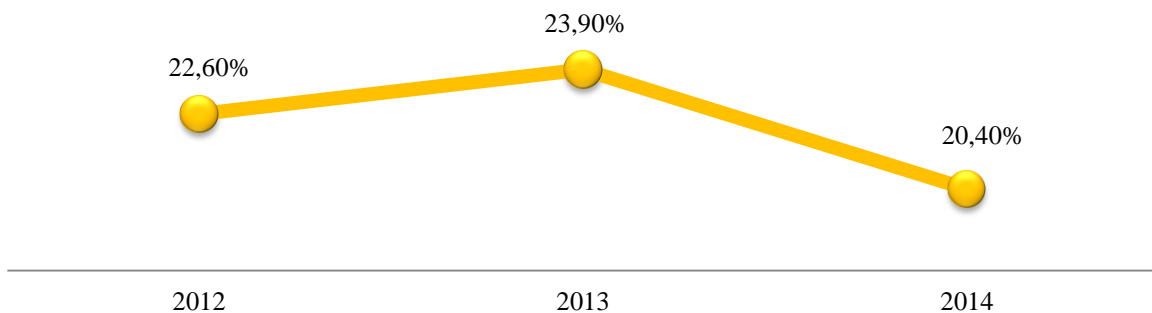
Wykres 1: Liczba Mieszkańców Gminy Ruda Maleniecka w latach 2012-2014



Źródło: Opracowanie własne na podstawie danych Głównego Urzędu Statystycznego w Kielcach październik 2015r.

W Gminie Ruda Maleniecka w 2014 r. liczba nowo zarejestrowanych podmiotów gospodarki narodowej w sektorze prywatnym wyniosła **15 podmioty**. Stopa bezrobocia w gminie na koniec grudnia 2014 r. wynosiła ona **20,4%** i była **niższa** o **3,5%** w stosunku do stopy z **grudnia 2013r.**, która wynosiła **23,9%**. Na koniec września 2015r. liczba bezrobotnych z terenu Gminy Ruda Maleniecka wynosiła **223 osób**, w tym **120 mężczyzn** i **103 kobiet**. Największą liczbę osób bezrobotnych stanowią osoby młode w wieku **18-44 lata 56,50%**. Poniższy wykres przedstawia stopę bezrobocia w latach 2012-2014.

Wykres 2: Stopa bezrobocia na terenie Gminy Ruda Maleniecka w latach 2012-2014



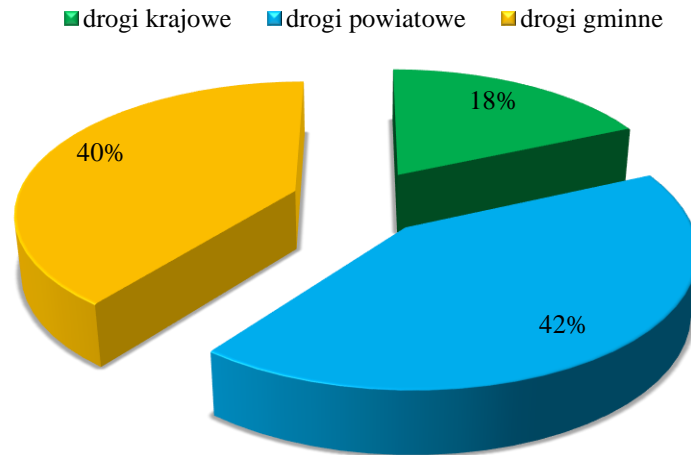
Źródło: Opracowanie własne na podstawie danych Głównego Urzędu Statystycznego w Kielcach październik 2015r.

Przez teren Gminy przebiegają dwie drogi krajowe nr 42 i 74 o łącznej długości **18,4 km**. Brak jest w Gminie dróg o statusie wojewódzkim. Natomiast występują drogi powiatowe o długości **42,184 km** oraz drogi gminne **39,606 km**. Sieć drogowa gminy jest dość dobrze rozwinięta. Problemem dla dróg na terenie Gminy jest fakt, iż jeździ po nich



ciężki transport z drewnem, który swym ciężarem przyspiesza niszczenie dróg. Część dróg na terenie gminy wymaga natychmiastowej modernizacji.

Wykres 3: Procentowy udział dróg przebiegające przez teren gminy



Źródło: Opracowanie własne na podstawie danych Głównego Urzędu Statystycznego w Kielcach październik 2015r.

Gmina Ruda Maleniecka jest w **95 % zwodociągowana**. Ujęcia wody znajdują się natomiast w miejscowościach Dęba i Wyszyna Fałkowska. Sieć kanalizacyjną posiada jedynie miejscowość Ruda Maleniecka. Teren gminy Ruda Maleniecka **nie jest zgazyfikowany**. Mieszkańcy korzystają z dostaw gazu z butli. Teren Gminy podlega obsłudze zakładowi Energetycznemu Skarżysko – Kamienna, Rejon Energetyczny Końskie. Na terenie gminy pracuje **42 stacje transformowe**, w których zainstalowane są transformatory o łącznej mocy znamionowej 3056 KVA (jednostka poboru mocy - kilo wolto-amper). Poniższy wykres przedstawia % ludności korzystając z instalacji (gazowej wodociągowej i kanalizacji) w latach 2012-2014.



5. Walory przyrodnicze w tym obszary prawnie chronione

Teren Gminy Ruda Maleniecka w całości znajduje się w granicach **Konecko – Łopuszniańskiego Obszaru Chronionego Krajobrazu (K-ŁOChK)**. Zgodnie z Uchwałą nr XXXV/616/13 Sejmiku Województwa Świętokrzyskiego z dnia 23 września 2013 r. **Konecko – Łopuszniański Obszar Chronionego Krajobrazu** utworzono w celu ochrony wód podziemnych i powierzchniowych. Spełnia on także rolę klimatotwórczą i aerosanitarną – poprawiając, jakość powietrza atmosferycznego. Blisko połowę powierzchni K-ŁOChK zajmują naturalne kompleksy leśne. Uchwała nr XXXV/616/13 Sejmiku Województwa Świętokrzyskiego z dnia 23 września 2013r. ustala następujące działania na terenie K-ŁOChK w zakresie czynnej ochrony ekosystemów:

- 1) zachowanie i ochrona zbiorników wód powierzchniowych naturalnych i sztucznych, utrzymanie meandrów na wybranych odcinkach cieków;
- 2) zachowanie śródpolnych i śródleśnych torfowisk, terenów podmokłych, oczek wodnych, polan, wrzosowisk, muraw, niedopuszczenie do ich uproduktywnienia lub też sukcesji;
- 3) utrzymanie ciągłości i trwałości ekosystemów leśnych;
- 4) zachowanie i ewentualne odtwarzanie lokalnych i regionalnych korytarzy ekologicznych;
- 5) ochrona stanowisk chronionych gatunków roślin, zwierząt i grzybów;
- 6) szczególna ochrona ekosystemów i krajobrazów wyjątkowo cennych, poprzez uznawanie ich za rezerваты przyrody, zespoły przyrodniczo-krajobrazowe i użytki ekologiczne;
- 7) zachowanie wyróżniających się tworów przyrody nieożywionej.

Na w/w obszarze zakazuje się:

- 1) zabijania dziko występujących zwierząt, niszczenia ich nor, legowisk, innych schronień i miejsc rozrodu oraz tarlisk, złożonej ikry, z wyjątkiem amatorskiego połowu ryb oraz wykonywania czynności związanych z racjonalną gospodarką rolną, leśną, rybacką i łowiecką;
- 2) likwidowania i niszczenia zadrzewień śródpolnych, przydrożnych i nadwodnych, jeżeli nie wynikają one z potrzeby ochrony przeciwpowodziowej i zapewnienia bezpieczeństwa ruchu drogowego lub wodnego lub budowy, odbudowy, utrzymania, remontów lub naprawy urządzeń wodnych;



- 3) dokonywania zmian stosunków wodnych, jeżeli służą innym celom niż ochrona przyrody lub zrównoważone wykorzystanie użytków rolnych i leśnych oraz racjonalna gospodarka wodna lub rybacka;
- 4) likwidowania naturalnych zbiorników wodnych, starorzeczy i obszarów wodno-błotnych;

Zakazy, o których mowa wyżej nie dotyczą:

- 1) terenów objętych ustaleniami studium uwarunkowań i kierunków zagospodarowania przestrzennego gmin oraz miejscowych planów zagospodarowania przestrzennego, dla których przeprowadzona ocena oddziaływania na środowisko wykazała brak znacząco negatywnego wpływu na ochronę przyrody obszaru chronionego krajobrazu;
- 2) terenów objętych ustaleniami projektów planów zagospodarowania przestrzennego lub projektów studiów uwarunkowań i kierunków zagospodarowania przestrzennego, dla których przeprowadzona strategiczna ocena oddziaływania na środowisko wykazała brak znacząco negatywnego wpływu na ochronę przyrody obszaru chronionego krajobrazu;
- 3) realizacji przedsięwzięć mogących znacząco oddziaływać na środowisko, dla których procedura dotycząca oceny oddziaływania na środowisko wykazała brak znacząco negatywnego wpływu na ochronę przyrody obszaru chronionego krajobrazu;
- 4) ustaleń warunków zabudowy dla zabudowy mieszkaniowej jednorodzinnej i zabudowy zagrodowej oraz obiektów i urządzeń budowlanych niezbędnych do jej użytkowania, pod warunkiem zapewnienia minimum 30% powierzchni biologicznie czynnej na danym terenie.

Wszystkie działania realizowane w ramach Strategii Rozwoju Gminy Ruda Maleniecka będą uwzględniać wyżej wymienione zapisy.

Na terenie gminy znajduje się również fragment **Obszaru Specjalnej Ochrony Siedlisk Dolina Czarnej** o kodzie **PLH260015**¹. Obszar ten obejmuje dolinę Czarnej Koneckiej (Malenieckiej) od źródeł do ujścia, z kilkoma dopływami i z przylegającymi do niej kompleksami łąk i stawów, oraz lasami. Jest to największy prawobrzeżny dopływ Pilicy (**ok. 85 km**). Obszar źródliskowy w całości pokryty lasami, z przewagą borów mieszanych i grądów. Są to tereny w wielu miejscach podmokłe (zarastające śródleśne łąki, torfowiska). Tereny źródliskowe Czarnej zajmują największe na opisywanym obszarze śródleśne torfowiska. W środkowym odcinku dominują **bory sosnowe**. Łąki i mokradła zajmują

¹ Dla Obszaru NATURA 2000 mającego znaczenie dla Wspólnoty Dolina Czarnej PLH260015, dla którego obowiązuje Plan ochronny opublikowany w Dz. Urz. Woj. Świętokrzyskiego z 2014r. poz. 1561, ze zm.



niewielkie powierzchnie (niedaleko od koryta) w górnym i znacznie większe w środkowym i dolnym biegu rzeki. Rzeka na przeważającej długości zachowała naturalny charakter koryta i doliny (rzeka wyżynna). Niezbyt długie i nieliczne uregulowane odcinki, mają związek z historią tych terenów. **W okresie XVI - pocz. XIX w.** Dolina Czarnej była jednym z najważniejszych obszarów "**Staropolskiego Okręgu Przemysłowego**". Czarna zwana była wówczas "**najpracowitszą rzeką Rzeczypospolitej**". Wzdłuż jej koryta i dopływów zlokalizowane były liczne kuźnie (fabryki żelaza), napędzane siłą wody.

Czarna zasilana jest głównie wodami opadowymi. Wypływa z dwóch obszarów źródłiskowych. Jeden tworzą niewielkie źródła zasilane płytkimi podskórnymi wodami. Drugi stanowi kompleks śródleśnych torfowisk przejściowych. Źródła zlokalizowane są na obszarze **lasów niekłańskich - dawniej części Puszczy świętokrzyskiej**. Ze względu na dawne gospodarcze wykorzystanie, na obrzeżach doliny zlokalizowanych jest wiele wsi. Górny odcinek płynie często przez tereny leśne i jest rzadko zabudowany (najdłuższy niezabudowany odcinek doliny i jej sąsiedztwa, to ok. **10 km**). W wielu miejscach zachowały się pozostałości lub całe budynki dawnych kuznic i młynów wodnych. Pozostałością przemysłowego wykorzystania Czarnej są również zbiorniki retencyjne (7), które zlokalizowane są w jej górnym i środkowym biegu. Dolinę w dwóch miejscach przecinają szlaki komunikacyjne o znaczeniu krajowym. Są to droga nr 74 (Kielce – Piotrków Trybunalski) i Centralna Magistrala Kolejowa².

Obszar ten charakteryzuje duża różnorodność (**16 typów**) siedlisk **Natura 2000**, jakie zachowały się w warunkach ekstensywnego użytkowania. Dolina Czarnej uzupełnia geograficzną lukę w rozmieszczeniu obszarów chroniących dobrze zachowane zbiorowiska z włosienicznikami kształtujące się w korycie rzeki. W obszarze występują **3 podtypy** lasów łągowych. Stwierdzono występowanie: **łągów i zarośli wierzbowych, łągów olszowo-jesionowych oraz olszyn źródłiskowych**. Odcinek źródłowy ma wyraźne cechy wyżynne (występuje m.in. siedlisko mieszanego boru jodłowego) natomiast dolna część doliny ma charakter nizinny (występowanie lasów i zarośli wierzbowych). Obszar ma również istotne znaczenie dla zachowania oraz uzupełnienia obszarów chroniących interesujące siedliska nieleśne o acydofilnym charakterze (murawy napiaskowe, murawy bliśniczkowe, wrzosowiska). Źródłowy i górny odcinek doliny Czarnej wyróżnia się dużą liczbą dobrze

² Natura 2000 – Standardowy Formularz Danych, aktualizacja 10.2013r.



zachowanych torfowisk przejściowych oraz łąk trzęślicowych, które są miejscem występowania wielu cennych i chronionych gatunków roślin naczyniowych. W ostoi stwierdzono występowanie **15 gatunków zwierząt z Załącznika II Dyrektywy Siedliskowej**. Istotną w skali kraju jest populacja **przeplatki aurinii**, związanej z łąkami trzęślicowymi i wilgotnymi psiarami.



Zdjęcie nr 1: Przeplatka aurinii Źródło: <http://www.garnek.pl/ferrus/6134897/przeplatka-aurinia-euphydryas>

Rzeka Czarna, w niewielkim stopniu przekształcona przez człowieka, stanowi doskonale zachowane siedlisko dla takich gatunków jak **bóbr, wydra czy trzepla zielona** zaś torfowiska i glinianki na terenie ostoi mają znaczenie dla utrzymania zasięgu zalotki większej na terenie województwa. W budynkach muzeum w Sielpi znajduje się największa znana w województwie kolonia rozrodcza nocka dużego. Ponadto w granicach obszaru stwierdzono 10 gatunków bezkręgowców z Czerwonej Listy. Ostoja jest kluczowa dla zachowania w centralnej i południowej Polsce dwóch z tych gatunków - **dostojki akwilonaris i modraszka bagniczka**³.

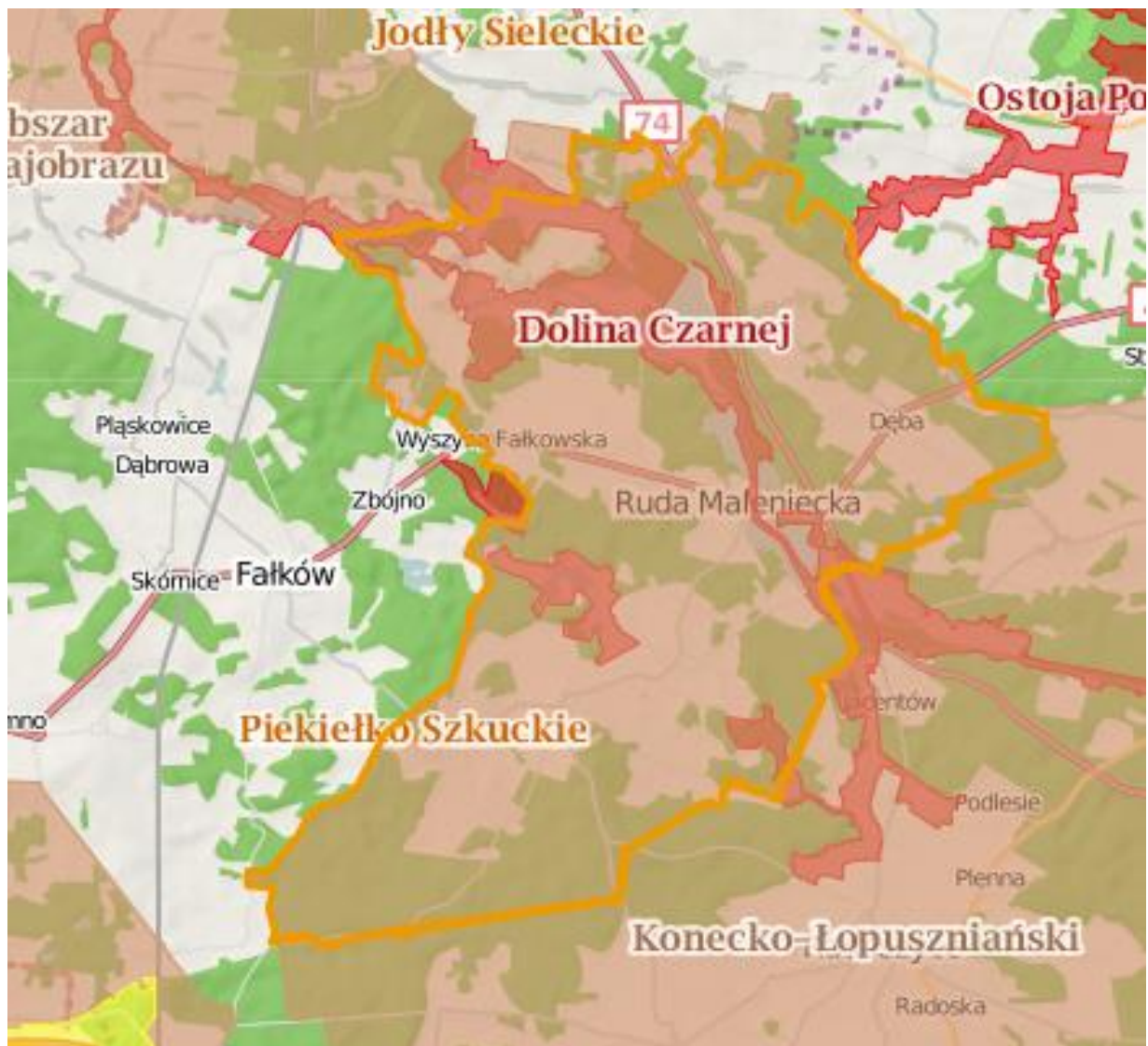
Inwestycje realizowane w ramach Strategii **nie będą** negatywnie wpływać na obszary chronione w tym Obszary NATURA 2000. Wręcz przeciwnie niektóre działania przyczynią się do poprawy środowiska naturalnego na terenie gminy. Działania związane z termomodernizacją obiektów użyteczności wpłyną na zmniejszenie emisji, CO₂ do powietrza

³ <http://natura2000.tbop.org.pl/node/25>



w wyniku, czego poprawi się, jakość powietrza na terenie gminy. Działania związane z budową kanalizacji oraz przydomowych oczyszczalni ścieków również będą miały pozytywny wpływ na środowisko naturalne. Modernizacja dróg wpłynie na zmniejszenie emisji, CO₂ oraz poziomu hałasu. Zdecydowana większość inwestycji będzie realizowana na terenach zabudowanych. Inwestycje drogowe będą dotyczyły modernizacji nawierzchni. Poniższa mapa przedstawia obszary chronione na terenie gminy Ruda Maleniecka, dwie kolejne przedstawiają obszar NATURA 2000 Dolina Czarnej.

Mapa nr 2: Obszary chronione na terenie Gminy Ruda Maleniecka

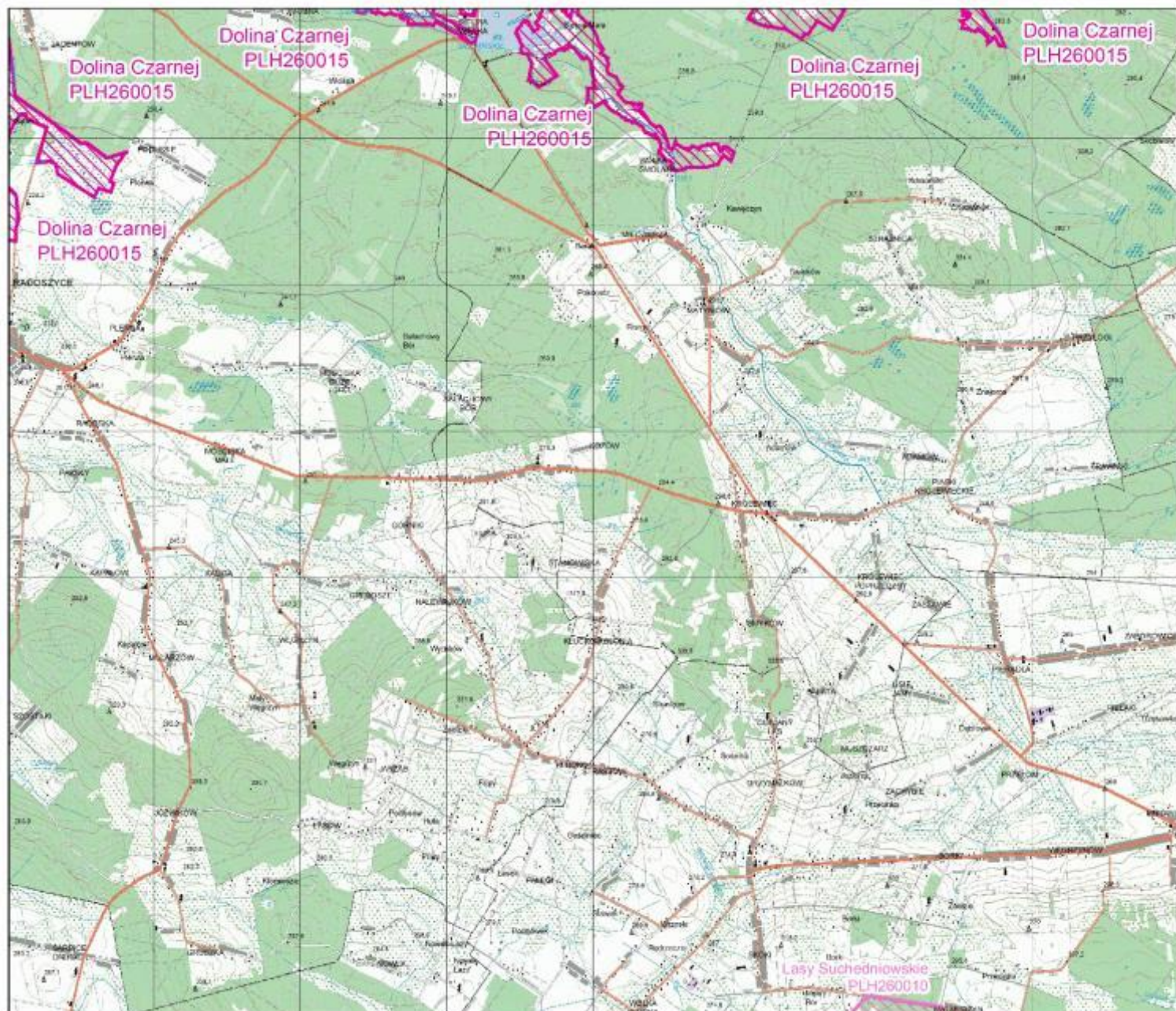


Legenda:

■ Rezerваты ■ Parki Krajobrazowe ■ Parki Narodowe ■ Obszar Chronionego Krajobrazu ■ Zespoły Przyrodniczo Krajobrazowe ■ Natura 2000 – obszary ptasie ■ Natura 200 Obszary siedliskowe



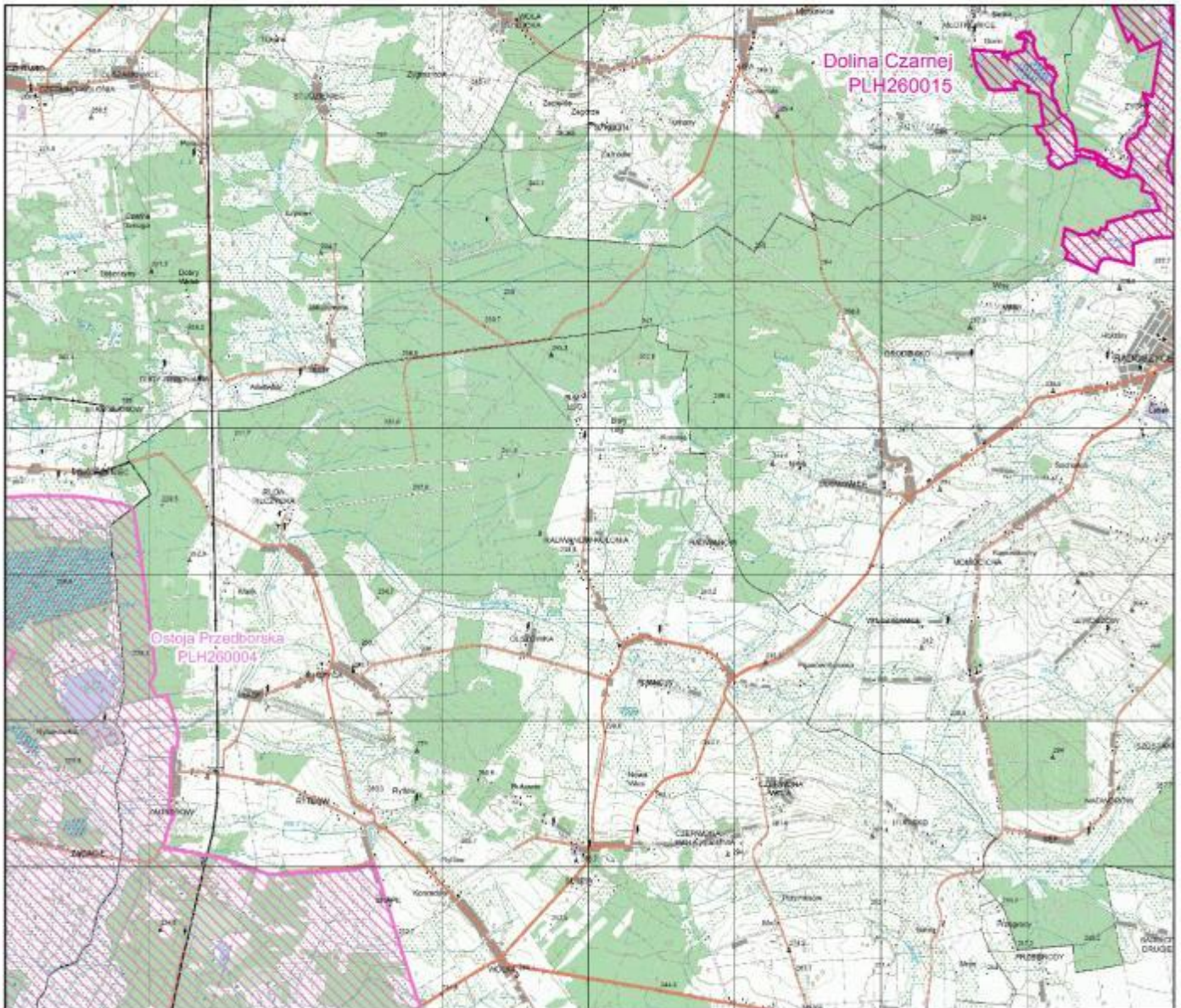
Mapa nr 3. Fragment Obszaru Specjalnej Ochrony Siedlisk Dolina Czarnej



Źródło: <http://natura2000.gdos.gov.pl/datafile>



Mapa nr 4: Fragment Obszaru Specjalnej Ochrony Siedlisk Dolina Czarnej



Źródło: <http://natura2000.gdos.gov.pl/datafile>



Na obszarze gminy znajdują się również inne oprócz wyżej wymienionych formy ochrony przyrody:

- Pomniki przyrody ożywionej i nieożywionej. Informacje na temat pomników przedstawiono w tabeli poniżej.

Tabela 1: Pomniki przyrody występujące na terenie Gminy Ruda Maleniecka

I.p.	Dokument	Rodzaj	Wiek	Obwód	Wysokość
1.	Rozporządzenie Wojewody Kieleckiego 13/93 z dnia 30.12.1993r.	Dąb szypułkowy	200	473	25
2.	Rozporządzenie Wojewody Kieleckiego 13/93 z dnia 30.12.1993r.	Dąb szypułkowy	250	630	22
3.	Uchwała nr VII/64/2007 rady gminy w Rudzie Malenieckiej	Dąb szypułkowy „Starzyk”	100	330	25
4.	Zarządzenie Wojewody Kieleckiego 23/87 z dnia 02.10.1987r.	Odsłonięcie geologiczne	Długość ok 20 m, szerokość ok 30 m		

- Użytki ekologiczne (Bagno i torfowisko o powierzchni 0,36 ha, Bagno – 5,35 ha).
- Rezerwat przyrody nieożywionej „Piekiełko Szkuckie” utworzony w 1995r. Obszar rezerwatu porośnięty jest drzewostanem mieszanym, w który przeważającą rolę odgrywa sosna.

Biorca pod uwagę lokalizację oraz zakres zadań wymienionych w dokumencie nie przewiduje się naruszeń zakazów w stosunku do wyżej wymienionych form ochrony przyrody przy realizacji poszczególnych inwestycji.

Wymienione w Strategii zadania inwestycyjne zaliczają się do inwestycji **celu publicznego**, dlatego też w stosunku do nich nie będą miały zastosowania zakazy obowiązujące na terenie Obszaru Chronionego Krajobrazu. Charakterystyczną cechą planowanych działań inwestycyjnych jest ograniczony terytorialnie zasięg. Na etapie planowania prac inwestycyjnych, Inwestor zobowiązany jest do wyboru koncepcji realizacji inwestycji, która zapewnić będzie zapobieganie i minimalizację negatywnych oddziaływań na środowisko, w tym na zdrowie i życie ludzi. Spełnienie powyższych warunków konieczne jest również na etapie realizacji inwestycji jak i eksploatacji.



Planowane zadania **nie będą** kolidować z warunkami ochrony obowiązującymi dla powyższych obszarów chronionych.

Inwestycje realizowane w ramach Strategii nie będą negatywnie wpływać na obszary chronione w tym Obszary NATURA 2000. Wręcz przeciwnie niektóre działania przyczynią się do poprawy środowiska naturalnego na terenie gminy. Działania związane z termomodernizacją obiektów użyteczności, montażem OZE wpłyną na zmniejszenie emisji, CO₂ do powietrza w wyniku, czego poprawi się, jakość powietrza na terenie gminy. Działania związane z budową kanalizacji oraz przydomowych oczyszczalni ścieków również będą miały pozytywny wpływ na środowisko naturalne. Modernizacja dróg wpłynie na zmniejszenie emisji, CO₂ oraz poziomu hałasu. Zdecydowana większość inwestycji będzie realizowana na terenach zabudowanych. Inwestycje drogowe będą dotyczyły modernizacji nawierzchni.



6. Realizacja strategii w latach 2012-2015

Dotychczasowe działania zapisane w strategii są systematycznie realizowane. W latach 2012-2015 Gmina Ruda Maleniecka zrealizowała następujące inwestycje infrastrukturalne:

ROK 2012

Budowa sieci kanalizacji sanitarnej w Rudzie Malenieckiej (II etap) – wartość inwestycji wyniosła 4 852 136,41 zł. Inwestycja została zrealizowana w oparciu o następujące środki: środki własne Gminy, środki WFOŚiGW. Inwestycja została zrealizowana w ramach Programu Rozwoju Obszarów Wiejskich na lata 2007-2013 w ramach działania 321 „Podstawowe usługi dla gospodarki i ludności wiejskiej”, tytuł operacji – **Budowa oczyszczalni ścieków wraz z siecią kanalizacyjną w miejscowości Ruda Maleniecka.**

Przebudowa dróg gminnych na długości 1,2 km – wartość 213 668,53 zł. Inwestycja została zrealizowana w oparciu o środki własne oraz środki z FOGR w wysokości 15 000,00 zł)

Budowa placów zabaw w miejscowościach: Cieklińsko, Dęba, Koliszowy, Kołoniec, Lipa, Wyszyna Falkowska, Młotkowice, Szkucin oraz zamontowanie piłkochwytu w miejscowości Kołoniec – wartość inwestycji 121 269,00 zł. Inwestycja została zrealizowana w oparciu o środki własne, oraz środki z Programu Rozwoju Obszarów Wiejskich na lata 2007-2013 w ramach działania 413 „Wdrażanie lokalnych strategii rozwoju” dla operacji, które odpowiadają warunkom przyznania pomocy w ramach działania „Odnowa i rozwój wsi”, tytuł operacji – **Urządzenie placów zabaw w miejscowościach: Cieklińsko, Dęba, Koliszowy, Kołoniec, Lipa, Wyszyna Falkowska, Młotkowice i Szkucin oraz zamontowanie piłkochwytu na boisku sportowym w miejscowości Kołoniec.**

Budowa domu Ludowego w Cieklińsku II etap – wartość 177 042,51 zł. Inwestycja została zrealizowana w oparciu o środki własne oraz środki z Programu Rozwoju Obszarów Wiejskich na lata 2007-2013 w ramach działania 313,322,323 „Odnowa i rozwój wsi”, tytuł operacji – **Budowa Domu Ludowego (Świetlicy Wiejskiej) w miejscowości Cieklińsko.**



ROK 2013

Przebudowa dróg gminnych na długości 1,65 km – wartość 311 633,72 Inwestycja została zrealizowana w oparciu o środki własne oraz środki z FOGR w wysokości 15 000,00 zł)

Budowa Wiejskiego Domu Ludowego w Dębie – wartość 324 529,27 zł. Inwestycja została zrealizowana w oparciu o środki własne Gminy oraz środki z PO RYBY 2007-2013 w ramach osi priorytetowej 4 Programu Operacyjnego „Zrównoważony rozwój sektora rybołówstwa i nadbrzeżnych obszarów rybackich 2007-2013”, Numer i nazwa osi priorytetowej: Oś 4. Zrównoważony rozwój obszarów zależnych od rybactwa, Numer i nazwa środka: Środek 4.1 Rozwój obszarów zależnych od rybactwa, tytuł operacji – **Kraina czystych wód i lasów – utworzenie ścieżki edukacyjno – turystycznej wraz z ogólnodostępną infrastrukturą rekreacyjną na terenie Gminy Ruda Maleniecka.**

ROK 2014

Przebudowa dróg gminnych na długości 0,59 km – wartość 111 757,80 zł Inwestycja została zrealizowana w oparciu o środki własne oraz środki z FOGR w wysokości 10 000,00 zł)

Adaptacja pomieszczeń na Punkt Informacji Turystycznej w Rudzie Malenieckiej – wartość 156 957,99 zł. Inwestycja została zrealizowana w oparciu o środki własne Gminy Ruda Maleniecka oraz środki z PO RYBY 2007-2013 w ramach osi priorytetowej 4 Programu Operacyjnego „Zrównoważony rozwój sektora rybołówstwa i nadbrzeżnych obszarów rybackich 2007-2013”, Numer i nazwa osi priorytetowej: Oś 4. Zrównoważony rozwój obszarów zależnych od rybactwa, Numer i nazwa środka: Środek 4.1 Rozwój obszarów zależnych od rybactwa, tytuł operacji – **Kraina czystych wód i lasów – utworzenie ścieżki edukacyjno – turystycznej wraz z ogólnodostępną infrastrukturą rekreacyjną na terenie Gminy Ruda Maleniecka.**

Oznakowanie odcinka „Piekielnego szlaku” na długości 31 km – wartość 43 911,00 zł Inwestycja została zrealizowana w oparciu o środki własne Gminy Ruda Maleniecka oraz środki z Programu Rozwoju Obszarów Wiejskich na lata 2007-2013 w ramach działania 413 „Wdrażanie lokalnych strategii rozwoju” dla operacji, które odpowiadają warunkom przyznania pomocy w ramach działania „Odnowa i rozwój wsi”, tytuł operacji – **Oznakowanie odcinka na długości 31 km „Piekielnego Szlaku” wraz**



z zaprojektowaniem i budową towarzyszącej małej infrastruktury turystycznej w miejscowościach: Młotkowice, Cis, Lipa, Szkucin i Machory.

ROK 2015

Przebudowa dróg gminnych na długości 1,15 km – wartość 147 401,00 zł Inwestycja została zrealizowana w oparciu o środki własne oraz środki z FOGR w wysokości 70 000,00 zł)

Wykonanie i montaż piłkochwytu zabramkowego w miejscowości Koliszowy wartość 19 105,69 zł. Inwestycja została zrealizowana w oparciu o środki własne Gminy Ruda Maleniecka oraz środki z Programu Rozwoju Obszarów Wiejskich na lata 2007-2013, w ramach działania 413 „Wdrażanie lokalnych strategii rozwoju objętego PROW na lata 2007-2013 w zakresie małych projektów, tytuł operacji – **Powitanie lata na sportowo w gminie Ruda Maleniecka – doposażenie boiska i organizacja turnieju piłki nożnej.**

Budowa ogólnodostępnego Parkingu w Rudzie Malenieckiej – wartość 133 669,99 zł Inwestycja została zrealizowana w oparciu o środki własne Gminy Ruda Maleniecka oraz środki z Programu Rozwoju Obszarów Wiejskich na lata 2007-2013 w ramach działania 313, 322, 323 „Odnowa i rozwój wsi”, tytuł operacji – **Kształtowanie obszaru o szczególnym znaczeniu dla mieszkańców poprzez budowę ogólnodostępnego parkingu w miejscowości Ruda Maleniecka.**

Dofinansowanie gminy do przebudowy dróg powiatowych na terenie Gminy Ruda Maleniecka w latach:

Rok 2012 – 100 000,00 zł

Rok 2013 – 72 380,00 zł

Rok 2014 – 477 523,00 zł

Rok 2015 – 215 167,00 zł

Gmina realizowała również projekty w sferze społecznej i gospodarczej

Świat Malucha- projekt skierowany do dzieci w wieku przedszkolnym z terenu gminy Ruda Maleniecka, realizowany w ramach Programu Operacyjnego Kapitał Ludzki. Wartość projektu wynosiła 827 236,48 zł w tym dofinansowanie z Unii Europejskiej: 703 151,01 zł.



Celem głównym projektu był wzrost udziału w edukacji przedszkolnej do 64 dzieci w wieku 3-5 lat w trakcie 2 lat realizacji projektu.

Gmina Ruda Maleniecka - samorząd profesjonalny i efektywny. Projekt realizowany w ramach Program Operacyjny Kapitał Ludzki działanie: 5.2. Wzmocnienie potencjału administracji samorządowej poddziałanie: 5.2.1 Modernizacja zarządzania w administracji samorządowej. Wartość projektu: 474 725,00 zł w tym dofinansowanie z Unii Europejskiej: 403 516,25 zł

Program aktywizacji społeczno-zawodowej bezrobotnych w gminie Ruda Maleniecka. Projekt realizowany w ramach Programu Operacyjny Kapitał Ludzki w ramach poddziałania 7.1.1 Rozwój i upowszechnianie aktywnej integracji przez ośrodki pomocy społecznej. Projekt skierowany do osób bezrobotnych z terenu gminy Ruda Maleniecka Wartość projektu: 101 783,18 zł w tym dofinansowanie z Unii Europejskiej 91 095,94 zł

Indywidualizacja nauczania i wychowania klas I-III w Gminie Ruda Maleniecka. Projekt realizowany w ramach Programu Operacyjny Kapitał Ludzki w ramach poddziałania 9.1.2 Wyrównywanie szans edukacyjnych uczniów z grup o utrudnionym dostępie do edukacji oraz zmniejszanie różnic, w jakości usług edukacyjnych. Celem głównym projektu było wyeliminowanie zidentyfikowanych barier u 52 uczniów oraz rozszerzenie umiejętności u 7 uczniów w kontekście dalszego procesu edukacji poprzez indywidualizację procesu kształcenia dzieci z klas I-III Publicznej Szkoły Podstawowej w Rudzie Malenieckiej i Szkoły Filialnej w Lipie przez okres 3 semestrów tj. 01.02.2012r. – 30.06.2013r. w Gminie Ruda Maleniecka. Wartość projektu: 59 969,83 zł w tym dofinansowanie z Unii Europejskiej: 50 974,36 zł.

„100 LAT Z KRÓLEWSKIM KARPIEM Z RUDY MALENIECKIEJ” Środki na finansowanie projektu pochodzą z działania 4.1. Rozwój obszarów zależnych od rybactwa z wyłączeniem realizacji operacji polegających na funkcjonowaniu lokalnej grupy rybackiej (LGR) oraz nabywaniu umiejętności i aktywizacji lokalnych społeczności - Programu Operacyjny „Zrównoważony rozwój sektora rybołówstwa i nadbrzeżnych obszarów rybackich 2007-2013”.

7. Zadania Strategiczne Gminy Ruda Maleniecka do roku 2020

ZADANIA STRATEGICZNE DLA GMINY RUDA MALENIECKA						
L.p.	Nazwa inwestycji	Szacunkowa wartość inwestycji	Możliwe źródła dofinansowania	% dofinansowania	Wysokość dotacji	Wkład Gminy Ruda Maleniecka
CEL STRATEGICZNY 1 BUDOWA I MODERNIZACJA INFRASTRUKTURY DROGOWEJ						
1.	Poprawa jakości dróg gminnych i powiatowych na terenie Gminy Ruda Maleniecka	2 895 600 zł	PROW 2014-2020 Działanie 7 Podstawowe usługi i odnowa wsi na obszarach wiejskich Poddziałanie 1: Inwestycje związane z tworzeniem, ulepszaniem lub rozbudową wszystkich rodzajów małej infrastruktury, w tym inwestycje w energię odnawialną i w oszczędzanie energii. Typ operacji Budowa lub modernizacja dróg lokalnych	63,63%	1 842 470 zł	1 053 130 zł
2.	Zakup sprzętu gaśniczego oraz wozów bojowych dla jednostek straży pożarnej z terenu gminy Ruda Maleniecka	1 000 000 zł	RPO WŚ Oś priorytetowa 4 Dziedzictwo naturalne i kulturowe działanie 4.1 Przeciwdziałanie skutkom klęsk żywiołowych oraz usuwanie ich skutków	85%	850 000 zł	150 000 zł
3.	Budowa ścieżek rowerowych na terenie gminy	500 000 zł	RPO WŚ Oś priorytetowa 4 Dziedzictwo naturalne i kulturowe działanie 4.5 Ochrona i wykorzystanie obszarów cennych przyrodniczo	85%	425 000 zł	75 000 zł
CEL STRATEGICZNY 2 ROZWÓJ INFRASTRUKTURY Z ZAKRESU OCHRONY ŚRODOWISKA						
4.	Rozwój punktów selektywnego zbierania odpadów komunalnych (PSZOK)	100 000 zł	RPO WŚ 2014-2020 Oś priorytetowa 4 Dziedzictwo naturalne i kulturowe działanie 4.2 Gospodarka odpadami	85%	85 000 zł	15 000 zł
5.	Budowa kanalizacji oraz przydomowych oczyszczalni ścieków na terenie gminy	3 143 171,46 zł	PROW 2014-2020 Działanie 7 Podstawowe usługi i odnowa wsi na obszarach wiejskich Poddziałanie 1: Inwestycje związane z tworzeniem, ulepszaniem lub rozbudową wszystkich rodzajów małej infrastruktury, w tym inwestycje w energię odnawialną i w oszczędzanie energii. Typ operacji Gospodarka wodno-ściekowa	63,63%	2 000 000 zł	1 134 171,46 zł



6.	Budowa i modernizacja (uzupełnienie/wymiana) oświetlenia ulicznego na terenie gminy na energooszczędne (np. LEDowe)	500 000 zł	RPO WŚ 2014-2020 Oś priorytetowa 3 Efektywna i zielona energia działanie 3.1 Wytwarzanie i dystrybucja energii pochodzącej ze źródeł odnawialnych i/lub działanie 3.3 Poprawa efektywności energetycznej z wykorzystaniem odnawialnych źródeł energii w sektorze publicznym i mieszkaniowym	85%	425 000 zł	75 000 zł
7.	Inwestycje związane z OZE m.in. montaż paneli fotowoltaicznych, paneli słonecznych, pomp ciepła na budynkach użyteczności publicznej i budynkach prywatnych	100 000 zł	RPO WŚ 2014-2020 Oś priorytetowa 3 Efektywna i zielona energia działanie 3.1 Wytwarzanie i dystrybucja energii pochodzącej ze źródeł odnawialnych	85%	85 000 zł	15 000 zł
8.	Głęboka termomodernizacja budynków użyteczności publicznej w tym m.in.: modernizacja oświetlenia, modernizacja źródeł energii wykorzystywanych w obiektach użyteczności publicznej i prywatnych	1 500 000 zł	RPO WŚ 2014-2020 Oś priorytetowa 3 Efektywna i zielona energia działanie 3.3 Poprawa efektywności energetycznej z wykorzystaniem odnawialnych źródeł energii w sektorze publicznym i mieszkaniowym	85%	1 275 000 zł	225 000 zł
9.	Organizacja spotkań, konferencji nt. niskiej emisji	50 000 zł	Dotacje z Wojewódzkiego Funduszu Ochrony Środowiska i Gospodarki Wodnej w Kielcach	90 %	45 000 zł	5 000 zł
10.	Prowadzenie kampanii edukacyjno-informacyjnej na temat niskiej emisji	20 000 zł	Dotacje z Wojewódzkiego Funduszu Ochrony Środowiska i Gospodarki Wodnej w Kielcach, Środki własne	90 %	18 000 zł	2 000 zł
11.	Konkursy dla uczniów szkół podstawowych związane z energią, ochroną powietrza i inne związane ze środowiskiem	5000 zł	Środki własne	-	0	5000 zł
12.	Prowadzenie szkoleń dla przedsiębiorców dotyczących efektywności energetycznej i OZE	20 000 zł	Dotacje z Wojewódzkiego Funduszu Ochrony Środowiska i Gospodarki Wodnej w Kielcach, Środki własne	90%	18 000 zł	2000 zł
13.	Wykorzystanie biomasy do wytwarzania energii	b.d.	Inwestycje prywatne	b.d.	b.d.	b.d.

CEL STRATEGICZNY 3 ROZWÓJ INFRASTRUKTURY ZWIĄZANEJ ZE SPORTEM, OŚWIATĄ I KULTURĄ



14.	Modernizacja i doposażenie Ośrodka Zdrowia w Rudzie Malenieckiej m.in. uruchomienie rehabilitacji	400 000 zł	RPO WŚ Oś priorytetowa 7 Sprawne usługi publiczne działanie 7.3 Infrastruktura zdrowotna i społeczna	85%	340 000 zł	60 000 zł
15.	Modernizacja budynków szkół i przedszkola	300 000 zł	RPO WŚ 2014-2020 Oś priorytetowa 7 Sprawne usługi publiczne działanie 7.4 Rozwój infrastruktury edukacyjnej i szkoleniowej	85%	255 000 zł	45 000 zł
16.	Doposażenie szkół i przedszkola w sprzęt/pomoce dydaktyczne (szkoły m.in. doposażenie pracowni ICT, przyrodnicza, matematyczna, itp.)	500 000 zł		95%	475 000 zł	25 000 zł
17.	Organizacja zajęć i spotkań na temat profilaktyki zdrowotnej dla mieszkańców gminy w tym głównie dla seniorów i osób niepełnosprawnych	200 000 zł	RPO WŚ 2014-2020 Oś priorytetowa 8 Rozwój edukacji i aktywne społeczeństwo 8.2.2 Wsparcie profilaktyki zdrowotnej w regionie	95%	190 000 zł	10 000 zł
18.	Organizacja zajęć wyrównujących szanse edukacyjne uczniów szkół podstawowych z terenu gminy	250 000 zł	RPO WŚ 2014-2020 Oś priorytetowa 8 Rozwój edukacji i aktywne społeczeństwo 8.3.2 Wsparcie kształcenia podstawowego w zakresie kompetencji kluczowych	95%	237 500 zł	12 500 zł
19.	Organizacja zajęć rozwijających uzdolnienia i pasje uczniów szkół podstawowych z terenu gminy	250 000 zł		95%	237 500 zł	12 500 zł
20.	Organizacja zajęć z zastosowaniem narzędzi TIK	500 000 zł	RPO WŚ 2014-2020 Oś priorytetowa 8 Rozwój edukacji i aktywne społeczeństwo 8.3.3 Rozwój edukacji kształcenia ogólnego w zakresie stosowania TIK	95%	475 000 zł	25 000 zł
21.	Organizacja zajęć wyrównawczych i rozwijających kompetencje kluczowe dla uczniów Gimnazjum w Rudzie Malenieckiej	500 000 zł	RPO WŚ 2014-2020 Oś priorytetowa 8 Rozwój edukacji i aktywne społeczeństwo 8.3.4 Rozwój szkolnictwa ponadpodstawowego w budowaniu kompetencji kluczowych	95%	475 000 zł	25 000 zł
22.	Organizacja szkoleń/warsztatów dla osób dorosłych m.in. w obszarze ICT i języków obcych	800 000 zł	RPO WŚ 2014-2020 Oś priorytetowa 8 Rozwój edukacji i aktywne społeczeństwo 8.4.2 Podnoszenie umiejętności lub kwalifikacji osób dorosłych w obszarze ICT i języków obcych poprzez realizację oddolnych inicjatyw edukacyjnych, działanie 8.5.3 Edukacja formalna i poza formalna osób dorosłych	95%	760 000 zł	40 000 zł



23.	Aktywizacja społeczno - zawodowa osób zagrożonych wykluczeniem społecznym z terenu gminy (organizacja warsztatów, kursów, staży itp.)	600 000 zł	RPO WŚ 2014-2020 Oś priorytetowa 9 Włączenie społeczne i walka z ubóstwem działanie 9.1 Aktywna integracja zwiększająca szansę na zatrudnienie	95%	570 000 zł	30 000 zł
24.	Modernizacja świetlic wiejskich w miejscowości Koliszowy i Ruda Maleniecka	300 000 zł	RPO WŚ Oś priorytetowa 4 Dziedzictwo naturalne i kulturowe działanie 4.4 Zachowanie dziedzictwa kulturowego i naturalnego i/lub PROW 2014-2020 Działanie 7 Podstawowe usługi i odnowa wsi na obszarach wiejskich Poddziałanie 7.4 - Wsparcie inwestycji w tworzenie, ulepszanie i rozwijanie podstawowych usług lokalnych dla ludności wiejskiej, w tym rekreacji i kultury, i powiązanej infrastruktury Typ operacji: 1 Inwestycje w obiekty pełniące funkcje kulturalne.	85%	255 000 zł	45 000 zł
25.	Doposażenie świetlic wiejskich z terenu gminy Ruda Maleniecka (m.in. Dęba, Młotkowice, Lipa, Hucisko, Wyszyna Fałkowska, Koliszowy, Ruda Maleniecka)	100 000 zł	RPO WŚ Oś priorytetowa 4 Dziedzictwo naturalne i kulturowe działanie 4.4 Zachowanie dziedzictwa kulturowego i naturalnego i/lub PROW 2014-2020 Działanie 7 Podstawowe usługi i odnowa wsi na obszarach wiejskich Poddziałanie 7.4 - Wsparcie inwestycji w tworzenie, ulepszanie i rozwijanie podstawowych usług lokalnych dla ludności wiejskiej, w tym rekreacji i kultury, i powiązanej infrastruktury Typ operacji: 1 Inwestycje w obiekty pełniące funkcje kulturalne.	85%	85 000 zł	15 000 zł
26.	Rozwój wysokiej jakości usług społecznych m.in. profilaktyka skierowana do dzieci i rodzin w ramach działalności placówek wsparcia dziennego, świetlic środowiskowych, itp.	300 000 zł	RPO WŚ 2014-2020 Oś priorytetowa 9 Włączenie społeczne i walka z ubóstwem działanie 9.2.1 Rozwój wysokiej jakości usług społecznych	95%	285 000 zł	15 000 zł
CEL STRATEGICZNY 4 ROZWÓJ TURYSTYKI						
27.	Modernizacja i doposażenie Zabytkowego Zakładu Hutniczego w Maleńcu – zadanie Powiatu Koneckiego	500 000 zł	RPO WŚ Oś priorytetowa 7 Sprawne usługi publiczne działanie 7.2 Rozwój potencjału endogenicznego, jako element strategii terytorialnej dla określonych obszarów.	85%	425 000 zł	75 000 zł
28.	Zagospodarowanie terenu wokół zbiornika wodnego w Maleńcu wraz z budową infrastruktury turystycznej (ławeczki, siłownia zewnętrzna, plac zabaw, toalety itp..)	2 000 000 zł		85%	1 700 000 zł	300 000 zł



Aktualizacja Strategii Rozwoju Gminy Ruda Maleniecka na lata 2012 – 2020

29.	Modernizacja zabytkowego Kościoła w Lipie – zadanie Parafii	1 500 000 zł	RPO WŚ Oś priorytetowa 4 Dziedzictwo naturalne i kulturowe działanie 4.4 Zachowanie dziedzictwa kulturowego i naturalnego i/lub PROW 2014-2020 PROW 2014-2020 Działanie 7 Podstawowe usługi i odnowa wsi na obszarach wiejskich Poddziałanie 7.4 - Wsparcie inwestycji w tworzenie, ulepszanie i rozwijanie podstawowych usług lokalnych dla ludności wiejskiej, w tym rekreacji i kultury, i powiązanej infrastruktury Typ operacji: 1 Inwestycje w obiekty pełniące funkcje kulturalne.	85%	1 275 000 zł	225 000 zł
30.	Modernizacja małych elektrowni wodnych zlokalizowanych na terenie gminy – zadanie Gminnego Zakładu Gospodarki Komunalnej Sp. z o.o.	2 000 000 zł	RPO WŚ Oś priorytetowa 3 Efektywna i zielona energia działanie 3.2 Efektywność energetyczna i odnawialne źródła energii w przedsiębiorstwach	85%	1 700 000 zł	300 000 zł
31.	Rewitalizacja zdegradowanych obszarów na terenie gminy Ruda Maleniecka (inwestycje wynikające z Programu Rewitalizacji)	2 000 000 zł	RPO WŚ Oś priorytetowa 6 Rozwój miast działanie 6.5 Rozwój obszarów miejskich i wiejskich	85%	1 700 000 zł	300 000 zł
CEL STRATEGICZNY 5 ROZWÓJ INFRASTRUKTURY INFORMATYCZNEJ						
32.	Rozwój e-społeczeństwa na terenie Gminy Ruda Maleniecka	300 000 zł	RPO WŚ 2014-2020 Oś priorytetowa 7 Sprawne usługi publiczne działanie 7.1 Rozwój e-społeczeństwa	85%	255 000 zł	45 000 zł

W trakcie realizacji zadań związanych z termomodernizacją budynków użyteczności publicznej uwzględnione zostaną wymogi ochrony gatunkowej roślin, zwierząt i grzybów – zgodnie m.in. z zaleceniami i sugestiami wymienionymi w publikacjach:

-P. Wylegała, R. Jaros, R. Dzięciołowski, A. Kepel, R. Szkudlarek, R. Paszkiewicz, *Docieplanie budynków w zgodzie z zasadami ochrony przyrody*, 2009;

-*Ptaki w budynkach. Remonty i docieplenia w zgodzie z zasadami ochrony przyrody*, Kielce 2010.

Zostaną podjęte następujące działania:

Gmina Ruda Maleniecka przed przystąpieniem do docieplania budynku/ów zleci odpowiednio przeszkolonemu ornitologowi i chiropterologowi ekspertyzę ornitologiczną, która będzie mieć na celu odpowiedzieć na 4 pytania:

-czy budynek jest wykorzystywany, jako miejsce gniazdowania ptaków lub schronienie nietoperzy?

- czy w budynku znajdują się inne potencjalne miejsca, które mogłyby zostać zajęte przez ptaki lub nietoperze przed rozpoczęciem prac modernizacyjnych? Zostanie wykonana szczegółowa inwentaryzacja takich miejsc, obejmująca lokalizację i rodzaj.

-Jakie optymalne metody należy zastosować, by zminimalizować ryzyko, że w chwili prowadzenie prac remontowych w zakamarkach budynku znajdują się zwierzęta? Odpowiedź na to pytanie powinna obejmować rodzaj zabezpieczeń, terminy i sposoby ich wykonania oraz szacunek kosztów. Może zostać przygotowana wariantowo.

-Jakie działania można podjąć w przypadku danego budynku, aby po zakończeniu remontu oferował on dogodne schronienia i miejsca rozrodu dla ptaków i nietoperzy? Zakres tej propozycji powinien, co najmniej równoważyć stratę siedlisk w wyniku modernizacji plus kompensację strat poniesionych podczas remontu.

W trakcie realizacji inwestycji w razie odnalezienia pojedynczych gniazd ptasich czy miejsca obecności nietoperzy, tak zaplanowana zostanie kolejność prac, aby miejsca te były docieplane dopiero po opuszczeniu ich przez zwierzęta. W przypadku ptaków ornitologdy zabezpieczą miejsca natychmiast po wylocie z niego młodych, by nie dopuścić do ponownego złożenia jaj (wiele ptaków wyprowadza 2, albo 3 lęgi w ciągu roku). Czynne usuwanie ptaków czy nietoperzy będzie traktowane, jako ostateczność i każdorazowo będzie wymagało konsultacji i zezwolenia Generalnego Dyrektora Ochrony Środowiska. Aby remont nie spowodował znaczącej szkody przyrodniczej, zostanie zapewniona zwierzętom odpowiednia ilość właściwych schronień. Jeśli nie będzie możliwości pozostawienia schronień istniejących



zostaną utworzone schronienia alternatywne, równoważące ubytek takich miejsc w wyniku remontu⁴. Liczba tych alternatywnych schronień będzie w pełni równoważyć stratę, z uwzględnieniem ew. rekompensaty za szkody poniesione przez populację tych gatunków w czasie remontu⁵. Realizując tę inwestycję Gmina będzie uwzględniać art. 51 i 52 ustawy o ochronie przyrody – wymóg ochrony ptaków i nietoperzy zasiedlających budynki. Podczas planowanych nasadzeń będzie brane pod uwagę rozporządzenie Ministra Środowiska z dnia 09.11.2011 r. w sprawie roślin i zwierząt gatunków obcych, które w przypadku uwolnienia do środowiska przyrodniczego mogą zagrozić gatunkom rodzinnym lub siedliskom przyrodniczym (Dz. U. Nr 210 poz. 1260).

⁴ Dot. to przede wszystkim niektórych nietoperzy oraz trzech gatunków ptaków, dla których taki ubytek stanowi poważne zagrożenie wpływające na spadek ich liczebności – wróble, jerzyków i pustulek.

⁵ Dobór odpowiednich skrzynek będzie uzgodniona z ornitologiem i chiropterologiem.



Spis tabel

Tabela 1: Pomniki przyrody występujące na terenie Gminy Ruda Maleniecka	23
---	----

Spis wykresów

Wykres 1: Liczba Mieszkańców Gminy Ruda Maleniecka w latach 2012-2014	14
Wykres 2: Stopa bezrobocia na terenie Gminy Ruda Maleniecka w latach 2012-2014	14
Wykres 3: Procentowy udział dróg przebiegające przez teren gminy	15

Spis map

Mapa nr 1: Gmina Ruda Maleniecka na tle Powiatu Koneckiego	13
Mapa nr 2: Obszary chronione na terenie Gminy Ruda Maleniecka	20
Mapa nr 3: Fragment Obszaru Specjalnej Ochrony Siedlisk Dolina Czarnej	21
Mapa nr 4: Fragment Obszaru Specjalnej Ochrony Siedlisk Dolina Czarnej	22