

Uchwała Nr II/10/2009
Rady Gminy w Rudzie Malenieckiej
z dnia 25 marca 2009r.

w sprawie: **zatwierdzenia Planu Odnowy Miejscowości Dęba na lata 2009 - 2019**

Na podstawie art. 7 ust 1 pkt 9, 10, oraz art. 18 ust 2 pkt 6 ustawy z dnia 8 marca 1990r. o samorządzie gminnym (tekst jednolity z 2001r. Dz.U. Nr 142, poz. 1591, z późniejszymi zmianami), art. 5 ust. 1 pkt 20 ustawy z dnia 7 marca 2007r. o wspieraniu rozwoju obszarów wiejskich z udziałem środków Europejskiego Funduszu Rolnego na rzecz Rozwoju Obszarów Wiejskich (Dz. U. z 2007r. Nr 64, poz. 427) uchwała się, co następuje:

§ 1

Postanawia się zatwierdzić Plan Odnowy Miejscowości Dęba na lata 2009 – 2019.

§ 2

Plan Odnowy Miejscowości Dęba stanowi załącznik do niniejszej uchwały.

§ 3

Wykonanie uchwały powierza się Wójtowi Gminy Ruda Maleniecka.

§ 4

Uchwała wchodzi w życie z dniem podjęcia.



PRZEWODNICZĄCY

RADY
Piotr Pałgan

Uzasadnienie

W ramach Programu Rozwoju Obszarów Wiejskich na lata 2007 – 2013 istnieje możliwość składania wniosków o refundację części kosztów inwestycji realizowanych na obszarach wiejskich.

Do wniosków o przyznanie pomocy z działania „Odnowa i rozwój wsi” zgodnie z rozporządzeniem Ministra Rolnictwa i Rozwoju Wsi z dnia 14 lutego 2008 r. dołącza się wymagane w nim dokumenty, w tym:

- 1) plan odnowy miejscowości, zawierający w szczególności:
 - a) charakterystykę miejscowości, w której będzie realizowana operacja,
 - b) inwentaryzację zasobów służących odnowie miejscowości
 - c) ocenę mocnych i słabych stron miejscowości, w której będzie realizowana operacja,
 - d) opis planowanych zadań inwestycyjnych i przedsięwzięć aktywizujących społeczność lokalną w okresie co najmniej 7 lat od dnia przyjęcia planu odnowy miejscowości w kolejności wynikającej z przyjętych priorytetów rozwoju miejscowości, z podaniem szacunkowych kosztów ich realizacji;
- 2) uchwałę:
 - a) zebrania wiejskiego lub rady dzielnicy lub rady osiedla w sprawie przyjęcia planu odnowy miejscowości podjętą dla każdej miejscowości, w której będzie realizowana operacja, a w przypadku gdy w danej miejscowości nie została powołana rada dzielnicy lub rada osiedla – rady miasta
 - b) rady gminy w sprawie zatwierdzenia planu odnowy miejscowości.

Aplikowanie o środki unijne daje szansę rozwoju obszaru gminy Ruda Malniccka. W ramach działania 3.4 „Odnowa i rozwój wsi” Programu Rozwoju Obszarów Wiejskich można finansować między innymi działania związane z:

- zagospodarowaniem zbiorników i cieków wodnych w celu wykorzystania ich do rekreacji lub poprawy estetyki miejscowości,
- budową, przebudową, remontem lub wyposażaniem obiektów publicznych pełniących funkcje kulturalne, w szczególności świetlic i domów kultury.

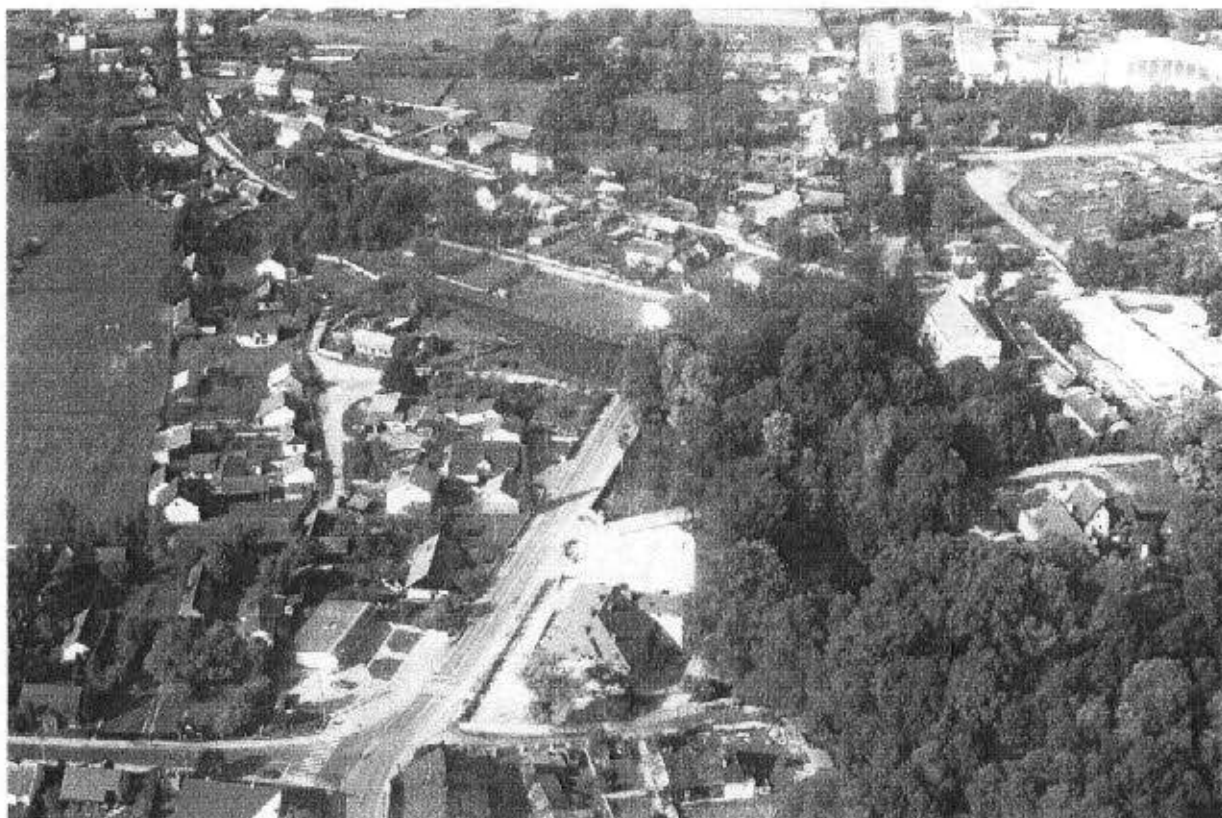
Gmina Ruda Maleniecka

Plan Odnowy Miejscowości

Dęba

na lata 2009 – 2019

Dęba, styczeń 2009



„...Twórzcie kulturę wsi, w której obok nowych wymiarów, jakie niosą czasy, pozostanie - jak u dobrego gospodarza – miejsce na rzeczy dawne, uświęcone tradycją, potwierdzone przez prawdę wieków...”

Jan Paweł II



Plan Odnowy Miejscowości został opracowany zgodnie z zapisami „Rozporządzenia w sprawie szczegółowych warunków i trybu przyznania pomocy finansowej w ramach działania «**Odnowa i rozwój wsi**» objętego Programem Rozwoju Obszarów Wiejskich na lata 2007-2013” z dnia 14 lutego 2008 roku [Dz. U. 2008, nr 38, poz. 220].

PLAN ODNOWY MIEJSCOWOŚCI DĘBA powstał jako rezultat spotkań warsztatowych w ramach projektu „Lokalne Centrum Kształcenia Liderów Wiejskich w Modliszewicach” realizowanego przez Stowarzyszenie „KUŹNIA” z Programu Operacyjnego Kapitał Ludzki, działanie 9.5 „Oddolne inicjatywy edukacyjne na obszarach wiejskich”.



KAPITAŁ LUDZKI
NARODOWA STRATEGIA SPÓJNOŚCI

EUROPEJSKI
FUNDUSZ SPOŁECZNY



Projekt współfinansowany przez Unię Europejską w ramach Europejskiego Funduszu Społecznego.

SPIS TREŚCI

<i>Rozdział</i>	<i>Nazwa</i>	<i>Strona</i>
	Spis treści	4
1.	Wstęp	6
2.	Uczestnicy debat strategicznych reprezentujący miejscowość Dęba	7
3.	Metodologia	8
4.	Obszar i czas realizacji Planu Odnowy Miejscowości	8
5.	Charakterystyka Miejscowości Dęba	9
5.1	Położenie, przynależność administracyjna, powierzchnia i liczba ludności	9
5.2	Historia miejscowości	11
6.	Inwentaryzacja zasobów służących odnowie miejscowości	14
6.1	Zasoby przyrodnicze i dziedzictwo kulturowe	14
6.2	Obiekty i tereny	18
6.3	Infrastruktura społeczna	18
6.4	Infrastruktura techniczna	19
6.5	Przedsiębiorczość i rolnictwo	20
6.6	Kapitał społeczny i ludzki	22
7.	Kluczowe obszary problemowe	22
8.	Ocena mocnych i słabych stron miejscowości	23
9.	Miejscowość Dęba w 2019 roku	25
10.	Cele strategiczne do 2019 roku	25
11	Zadania inwestycyjne do realizacji w latach 2009-2019 wskazane przez mieszkańców miejscowości Dęba	26
12.	Opis zadania priorytetowego w ramach „PROW 2007-2013”	28
12.1	Szacunkowe zestawienie kosztów zadania priorytetowego	29
12.2	Harmonogram rzeczowo-finansowy zadania priorytetowego	30
13.	Realizacja Planu Odnowy Miejscowości Dęba	31
13.1	Wdrażanie i monitoring	32
13.2	Aktualizacja	32

Załącznik nr 1 - Potencjalne źródła sfinansowania działań przewidzianych do realizacji w Planie Odnowy Miejscowości	33
---	----

1. Wstęp

Rozwój i odnowa terenów wiejskich to jedno z kluczowych wyzwań, jakie stoją przed władzami wszystkich szczebli administracji. Plan Odnowy Miejscowości jest jednym z najważniejszych elementów odnowy wsi, jej rozwoju oraz poprawy warunków pracy i życia mieszkańców. Sporządzenie i uchwalenie takiego dokumentu stanowi niezbędny warunek przy aplikowaniu o środki finansowe w ramach „Programu Rozwoju Obszarów Wiejskich na lata 2007-2013” do działania „Odnowa i rozwój wsi”. Jego celem jest poprawa jakości życia na obszarach wiejskich poprzez zaspokojenie potrzeb społecznych i kulturalnych mieszkańców wsi oraz promowanie obszarów wiejskich. Działanie ma umożliwić rozwój tożsamości społeczności lokalnych, zachowanie ich dziedzictwa kulturowego oraz podnieść atrakcyjność turystyczną i inwestycyjną.

Opracowanie Planu Odnowy Miejscowości to wyzwanie, przed którym stanęły wszystkie aktywne społeczności lokalne zaangażowane w działania rozwojowe podejmowane na terenie ich „małych ojczyzn”. Opracowanie, a następnie wdrożenie Planu Odnowy wiąże się z określonymi korzyściami dla społeczności lokalnej:

- możliwość korzystania z funduszy strukturalnych UE i innych zewnętrznych źródeł finansowania działań rozwojowych,
- wzrost atrakcyjności życia społeczno – kulturalnego,
- wdrażanie pozytywnych zmian akceptowanych przez mieszkańców,
- wzrost wartości majątku komunalnego – nieruchomości,
- aktywizacja społeczności lokalnej – wzrost tożsamości z miejscem zamieszkania i stopnia - integracji mieszkańców wokół działania na rzecz własnego środowiska – miejscowości.

Podstawą rozwoju miejscowości Dęba jest dokument pod nazwą „Plan Odnowy Miejscowości Dęba na lata 2009-2019”, który określa wizję, cele i kierunki działania wraz z zadaniami inwestycyjnymi na okres 10 lat. Dokument ten został wypracowany metodami oddolnymi przez mieszkańców miejscowości w trakcie spotkań warsztatowych w ramach projektu realizowanego przez Stowarzyszenie „KUŹNIA” pn. „Lokalne Centrum Kształcenia Liderów Wiejskich w Modliszewicach” w ramach „Programu Operacyjnego Kapitał Ludzki”.

2. Uczestnicy debat strategicznych reprezentujący miejscowość Dęba

W dniach – 5, 16, 17 grudnia 2008 r. - odbyły się w sali konferencyjnej Urzędu Gminy w Rudzie Malenieckiej warsztaty przedstawicieli mieszkańców miejscowości Dęba, władz gminy i realizatorów projektu „Lokalne Centrum Kształcenia Liderów Wiejskich w Modliszewicach”.

W toku debaty uczestnicy określili główne problemy, z którymi boryka się miejscowość, wskazali negatywne skutki wynikające z sygnalizowanych niedostatków, nakreślili możliwości poprawy istniejącego stanu oraz wypracowali wizję rozwoju miejscowości do roku 2019. W spotkaniach wzięli udział:

1. Piotr Piec – Wicewójt Gminy Ruda Maleniecka
2. Piotr Pałgan – Przewodniczący Rady Gminy w Rudzie Malenieckiej
3. Jerzy Kowalski – Prezes Stowarzyszenia „W Dolinie Czarnej”
4. Danuta Tarasińska
5. Barbara Młynarczyk
6. Agnieszka Piłkuła



Spotkanie warsztatowe mieszkańców miejscowości Dęba.

3. Metodologia

Zbieranie danych potrzebnych do opracowania i wdrożenia „Planu Odnowy Miejscowości Dęba na lata 2009-2019” oraz opracowanie planów, projektów i procedur wymagało użycia następujących metod:

- badania literaturowe (głównie w zakresie dokumentacji),
- „burza mózgów”,
- obserwacja uczestnicząca,
- prezentacje za pomocą flipczartów i rzutników multimedialnych,
- analiza strategiczna SWOT.

4. Obszar i czas realizacji Planu Odnowy Miejscowości

Plan Odnowy Miejscowości jest kompleksowym dokumentem określającym projekty niezbędne do realizacji na terenie Miejscowości Dęba w latach 2009 – 2019. Jest on zgodny z priorytetami i celami dokumentów planistycznych wyższego rzędu (gminnymi, powiatowymi, regionalnymi, krajowymi i UE).

Plan Odnowy Miejscowości przedstawia sytuację społeczno-gospodarczą miejscowości Dęba, formułuje problemy, zadania i projekty, których realizacja pozwoli osiągnąć oczekiwany poziom rozwoju. Jest narzędziem umożliwiającym podejmowanie efektywnych decyzji finansowych związanych z angażowaniem środków własnych gminy jak i ubieganiem się o środki ze źródeł zewnętrznych.

Przygotowanie Planu Odnowy Miejscowości poprzedził proces konsultacji społecznych. Projekt był wypracowany na zebraniu Zespołu Roboczego ds. Planu Odnowy Miejscowości Dęba w dniach 5, 16 i 17 grudnia 2008 r. oraz podczas Zebrania Wiejskiego 13 lutego 2009 r.

Sukces w realizacji postawionych celów rozwoju miejscowości zależy będzie od aktywności i umiejętności współdziałania lokalnej społeczności. Integracja mieszkańców wsi wokół wspólnych celów jest warunkiem ożywienia gospodarczego terenów wiejskich.

Nawet najlepszy plan odnowy miejscowości nie zostanie zrealizowany jeśli w decyzjach dotyczących spraw lokalnych nie będą aktywnie uczestniczyć mieszkańcy.

z miastem (10 km) i gminą Końskie, obecnie siedzibą powiatu, a także główne miejsce zakupów i zaopatrzenia, a dla niektórych również miejsce pracy. W przyszłości miasto Końskie, w którym był bardzo mocno rozwinięty przemysł metalurgiczny i odlewniczy było głównym miejscem zatrudnienia dla znacznej części mieszkańców wsi.

Miejscowość Dęba zamieszkuje 283 mieszkańców.

Tabela 1 – Powierzchnia oraz liczba mieszkańców poszczególnych sołectw w gminie Ruda Maleniecka wg stanu na 31.12.2007 r.

L.p.	Sołectwo	Obszar [w km ²]	Liczba mieszkańców
1.	Cis	2,0	93
2.	Cieklińsko	3,2	96
3.	Dęba	5,1	283
4.	Dęba Kolonia	3,8	110
5.	Hucisko	8,2	115
6.	Koliszowy	11,5	333
7.	Kołoniec	6,1	199
8.	Lipa	7,4	396
9.	Machory	3,1	91
10.	Maleniec	2,5	95
11.	Młotkowice	18,0	374
12.	Ruda Maleniecka	11,0	598
13.	Strzęboszów	3,4	67
14.	Szkucin	11,3	202
15.	Tama	2,1	23
16.	Wyszyna Fałkowska	3,8	184
17.	Wyszyna Machorowska	5,2	77
18.	Wyszyna Rudzka	2,3	129

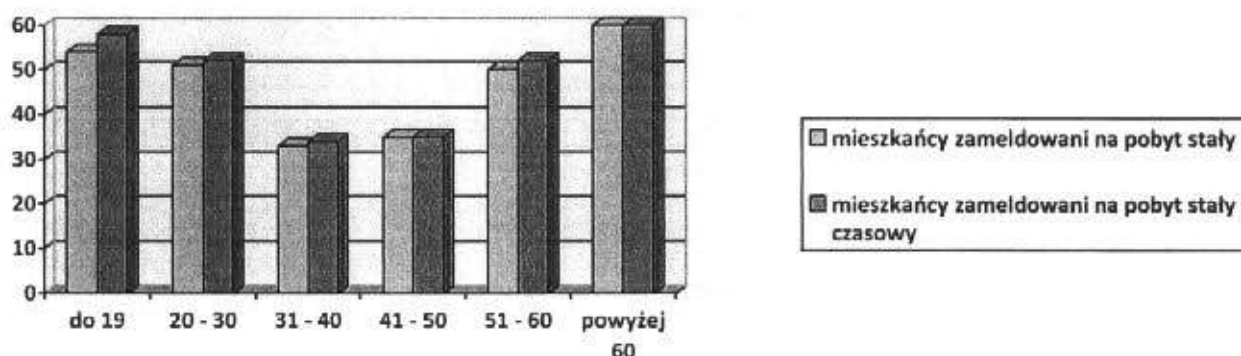
Źródło: Urząd Gminy w Rudzie Malenieckiej

Pod względem liczby mieszkańców sołectwo Dęba zajmuje 5 pozycję w Gminie, natomiast pod względem powierzchni znajdujemy się na 9 miejscu.

Tabela 2 - Struktura ludności miejscowości Dęba wg wieku-stan na 31.12.2007 r.

Przedziały wieku w latach	Miejscowość Dęba	
	Stali	Stali i czasowi
do 19	54	58
20 - 30	51	52
31- 40	33	34
41-50	35	35
51-60	50	52
powyżej 60	60	60

Źródło: Urząd Gminy w Rudzie Malenieckiej



Źródło: Urząd Gminy w Rudzie Malenieckiej

5.2 Historia Miejscowości

Nie zachowały się materiały historyczne, które pozwoliłyby precyzyjnie określić datę lokowania miejscowości Dęba. Powszechnie znany jest fakt, iż nazwa miejscowości pochodzi od wiekowych dębów okalających miejscowość. W przekazach ustnych pojawia się informacja o licznych powiązaniach mieszkańców z ruchem powstańczym. Na pograniczu Młotkowic i Lipy stoi okazały krzyż, ustawiony w okresie międzywojennym, by z tego miejsca przepędzić złe duchy i pomóc nieszczęsnym duszom w czyścicu cierpiącym. Te nieszczęsne dusze to wisielcy z okresu powstania styczniowego, na których wyrok wykonano

na dębach rosnących niedaleko drogi. Tu bowiem powieszono w 1963 r. powstańców z okolic Dęby, którzy chcieli dołączyć do powstańczych partii. Liczba wisielców i okolicznych powiązań skazanych z ruchem powstańczym nie są dokładnie znane i pełna prawda jest już niemożliwa. Powstańczą legendę przekazano w tradycji ustnej, zapewne przeinaczono i dobudowano kolejne wątki.

Niewątpliwie rozwój Dęby jest ściśle powiązany z oddaloną o zaledwie 3 km miejscowością Ruda Maleniecka, która była dawniej wsią folwarczną. Jej nazwa pochodzi z 1839 roku i jest to nazwa mieszaną złożoną związaną z eksploatacją i przetwórstwem bogactw naturalnych. Znajdował się tu dwór położony wraz z kaplicą i zabudowaniami gospodarczymi w rozległym parku krajobrazowym, przeciętym rzeką Czarną i połączonym kanałem - „młynówką”. Budynek dworu to budynek murowany pochodzący z końca XVIII wieku. Budynki gospodarcze – to budynki murowane pochodzące z połowy XIX wieku. Na uwagę zasługuje kaplica neoromańska pod wezwaniem Zwiastowania Najświętszej Marii Panny została zbudowana wg projektu Jana Jakuba Gaya. Jest to kaplica jednonawowa z prezbiterium i apsydą, pochodzi z roku 1848. Ołtarz główny z obrazem NMP pochodzi z połowy XIX wieku.

W Królestwie Polskim w 1823 roku w obecnych granicach administracyjnych gminy, znajdowały się zakłady górnicze i hutnicze w:

- Kołońcu – własność Kielczewskiego,
- Maleńcu – księcia Hessen – Darmstadt,
- Machorach – Fraenkla,
- Rudzie Malenieckiej – Małachowskich.

Ruda Maleniecka to również skupisko bogactw naturalnych takich jak: ruda żelaza, glina ogniotrwała, torf. Wymienione bogactwa umożliwiły rozwinięcie się wielu zakładów. W Rudzie istniały w XIX wieku: kuźnia, od roku 1835 duży zakład hutniczy, wielki piec czynny do przełomu XIX i XX wieku. Do roku 1912 pracowały dwie pudlingarnie (w Rudzie i Cieklińsku). Istniały również walcownie, odlewnia, warsztaty mechaniczne, walcownia blachy, gwoździarnia, fabryka łopat, sztyftów i okuć, cegielnie (cegła ogniotrwała i zwyczajna) oraz młyn wodny.

Ruda Maleniecka może poszczycić się również tradycjami rybackimi. W 1912 roku jej właściciel Felicjan Jankowski sprowadził prof. Franciszka Staffa i oddał do jego dyspozycji budynki i otaczające tereny. Stworzyli tu Doświadczalną Stację Rybacką. W budynkach założono system akwariów, a w otoczeniu liczne tarliska i stawy hodowlano-doświadczalne.

Pracowali tu wraz z prof. Staffem liczni studenci, a wśród nich późniejszy dyrektor Instytutu Ichtologii PAN Władysław Stegman. Dorobek stacji był ogromny, wyhodowano tu karpia królewskiego (z małą ilością łusek), którego rozpowszechniono na całą Europę. Stacja istniała do 1921 roku, w tym okresie zespół pracowników naukowych opracował i opublikował 123 prace naukowe, które do dziś są znane i przenoszone na grunt praktyki. Budynek istniejący do dziś i stawy znane są pod tradycyjną nazwą „Doświadczalnia”.

Dziedzic Jankowski wyniki doświadczeń wcielał w życie, a hodowle karpia królewskiego rozwinął na szeroką skalę. W tym celu rozbudował sieć stawów, obok Doświadczalni powstały Śluza, Cieklińsko, Starzyk, Czapla.

Na przełomie wieku XIX i XX w Rudzie Malenieckiej zaczął rozwijać się również przemysł tartaczno-drzewny. Mały tartak na placu dzisiejszego przedszkola istniał już w końcu XIX wieku. Spłonął on w 1905 roku. Wówczas Felicjan Jankowski przystąpił do budowy nowego na 8 ha placu z dwoma trakami o napędzie parowym. Sprowadził on z Anglii okrętową maszynę parową dużej mocy, która poruszała traki i szereg innych urządzeń do roku 1907. Był to największy w tym okresie tartak, który dawał zatrudnienie robotnikom, a także licznym wozakom. W 1927 roku wdzięczni robotnicy tartaku ufundowali piękną figurkę (przy tartaku).

W obecnym kształcie gmina Ruda Maleniecka działa od roku 1986 kiedy to została powołana jako jednostka administracyjna.

Zachowane zabytki oraz zapis historyczny świadczą o bardzo wysokim uprzemysłowieniu tego terenu i o jego świetności w XIX wieku.

6. Inwentaryzacja zasobów służących odnowie miejscowości

Zasoby sołectwa to wszelkie elementy materialne i niematerialne wsi oraz otaczającego ją obszaru, które mogą być wykorzystane obecnie bądź w przyszłości przy budowaniu czy realizacji publicznych i prywatnych przedsięwzięć odnowy wsi. Przy analizie zasobów wzięto pod uwagę następujące ich kategorie: środowisko przyrodnicze, środowisko kulturowe, dziedzictwo religijne i historyczne, obiekty, tereny, infrastruktura, gospodarka i rolnictwo, instytucje, organizacje społeczne.

6.1 Zasoby przyrodnicze i dziedzictwo kulturowe

❖ Zasoby naturalne

Gmina Ruda Maleniecka i zarazem miejscowość Dęba charakteryzują się atrakcyjnym krajobrazem leśno-wodnym, czystym powietrzem oraz licznymi zabytkami kultury i przemysłu. Lasy pokrywają obszar gminy w około 60% ogólnej powierzchni. W niektórych miejscach zaliczono je do pierwszej grupy tzw. lasy ochronne spełniające przede wszystkim funkcję krajobrazową. W lasach dominują drzewostany sosnowe, ale występują też dość licznie drzewostany brzoźowe, jodłowe, olchowe różnych klas wiekowych. Liczne kompleksy leśne zachęcają do grzybobrania i długich spacerów, a zbiorniki wód otwartych – Rzeka Wąglanka, Czarna Konecka i jej dopływy zachęcają do wędkowania.

Przeważająca część powierzchni gminy znajduje się na terenie Konecko – Łopuszańskiego Obszaru Chronionego Krajobrazu.

Największym naturalnym skarbem Dęby są:

- bogate runo leśne, sosnowe lasy;
- nieskażone gleby;
- czyste powietrze;
- wody powierzchniowe – rzeka Wąglanka mająca swoje źródło nieopodal (wyływa w okolicach wsi Brody i początkowo kieruje się na zachód, a po przejściu pod drogą krajową nr 42 w miejscowości Dęba zmienia kierunek na północny). Wąglanka jest lewobrzeżnym dopływem Drzewiczki. Całkowita długość rzeki wynosi 39,6 km.

Szczycimy się tym, iż środowisko, w którym żyjemy nie ma oznak degradacji.

Świadczy o tym chociażby duża liczba ptactwa, w tym chronionego:

- derkacz
- żuraw błotny
- zimorodek
- czarny bocian
- bąk (czapla)
- dzięcioł zielonosiwy
- jarzębatka
- dudek
- cietrzew
- gąsiorek
- lerka (skowronek borowy)

Pozostali reprezentanci fauny naszego terenu to:



Łosie w okolicach miejscowości Dęba.

- łoś
- bóbr
- wydra
- kumak nizinny
- traszka grzebieniasta
- zatoczek łamliwy (ślimak)

Równie bogata jest flora w naszej wsi. W lasach i na podmokłych łąkach wzdłuż rzeki występują:

- widłak wroniec
- rosiczki



Rosiczka okrągłolistna

- storczyk plamisty
- turzyce
- kosaciec syberyjski
- jaskier wielki
- fiołek błotny
- kosaciec żółty
- goździk błotny
- bobrek trójlistkowy
- bory chrobotkowe

❖ **Dziedzictwo kulturowe**

Ponadto obszar Gminy charakteryzuje się znacznymi walorami kulturowymi, związanymi z zabytkami kultury i techniki, budownictwa sakralnego.



XVIII - wieczna kapliczka w Dębie

Z ważniejszych obiektów zabytkowych należy wymienić:

- w Dębie

- XVIII – wieczna kapliczka

- w Rudzie Malenieckiej

- zespół dworski z końca XVIII wieku,
- kaplica pod Zwiastowaniem Najświętszej Marii Panny, murowana w 1848 roku,
- Park Krajobrazowy z końca XVIII,
- cmentarz wojenny z okresu pierwszej wojny światowej.

- w Machorach

- kaplica grobowa Dołęgów, murowana z początku XIX wieku,
- zespół dworski (dwór, dom zarządcy i czworak),
- zespół Kaflarni i Papierni na miejscu zakładu wielkopieczowego, którego początek sięga XVI wieku.

- w Malenću

- Muzeum Techniki stanowiące zespół walcowni i gwoździarni, na miejscu kuźni z XVI – XVIII wieku. W skład zespołu wchodzi: szpadlarnia, walcownia, klatka koła wodnego, magazyn i układ wodny. Jest to unikalny obiekt w skali światowej, który zachował się bez prób unowocześniania od 1874 roku i obecnie dla potrzeb turystów i zwiedzających jest uruchamiany.

- w Lipie

- Kościół drewniany z 1761 roku wraz ze starszą kaplicą św. Rozalii z roku 1636.

Wymienione walory turystyczne, krajobrazowe oraz występujące zabytki kultury i techniki przyciągają turystów do gminy. W gminie występują wsie o zabudowie letniskowej, do których należy zaliczyć Szkucin, Cieklińsko, Maleniec, Tama.

6.2 Obiekty i tereny

Miejscowość Dęba położona jest w malowniczej, północnej części województwa świętokrzyskiego w powiecie koneckim. Korzystne położenie przy krajowych trasach Sulejów - Kielce oraz Radomsko - Końskie - Skarżysko Kamienna stwarzają łatwą dostępność komunikacyjną oraz korzystne warunki dla rozwoju Dęby jako ośrodka turystyczno wypoczynkowego. Niedaleko Dęby są zbiorniki wodne w Cieklińsku, Maleńcu i Sielpi. Dęba posiada niewykorzystany potencjał turystyczny, wypoczynkowy oraz rekreacyjny. Niestety na terenie Dęby nie funkcjonują gospodarstwa agroturystyczne.

Dzięki wspaniałej przyrodzie, czystemu powietrzu, wysokim walorom przyrodniczym przyszłość Dęby związana może być z rozwojem funkcji agroturystycznych.

Brak jest w miejscowości – na co zwracali uwagę mieszkańcy na zebraniach – Domu Ludowego, który stanowiłby miejsce spotkań i integracji mieszkańców. Dotychczas miejscem skupiającym życie społeczne i kulturalne w miejscowości Dęba była remiza Ochotniczej Straży Pożarnej, jednak jest ona w złym stanie technicznym, wymaga kompleksowego remontu (wymiana podłóg, stolarki otworowej, naprawa elewacji) oraz doposażenie obiektu.

Nie ma w Dębie także placu zabaw czy parkingu. Przy drodze krajowej zlokalizowane jest boisko sportowe, na którym 2008 r. przeprowadzono modernizację płyty.

Obok leśniczówki Zalesie znajduje się piękna XVIII - wieczna kapliczka przeniesiona tutaj z okolicznego dworu, który niestety nie zachował się do czasów współczesnych.

6.3 Infrastruktura społeczna

Instytucje i urzędy publiczne takie jak: Urząd Gminy, Zespół Publicznych Placówek Oświatowych wraz z halą sportową, Przedszkole, Świetlica Wiejska, Biblioteka Publiczna, Urząd Pocztowy, Bank Spółdzielczy i Gminny Ośrodek Pomocy Społecznej znajdują się w oddalonej o 3 km Rudzie Malenieckiej. Tu znajduje się również kościół.

Pomimo lokalizacji Dęby wśród terenów leśnych, nie ma problemu z dostępem do internetu. Większość mieszkańców posiada już łącza internetowe m.in. dzięki drodze naziemnej i radiowej.

Na terenie Dęby podstawową opiekę zdrowotną zapewnia Publiczny Zakład Opieki Zdrowotnej w Rudy Malenieckiej. Tam też zlokalizowana jest jedna apteka.

6.4 Infrastruktura techniczna

❖ Drogi i komunikacja

Przez miejscowości Dęba przebiega:

- droga krajowa nr 42 Radomsko - Końskie - Skarżysko Kamienna, oraz
- droga powiatowa nr 0417 Wincentów – Nowy Dziebałów – Dęba – Koliszowy,
- droga gminna nr 003160 T Dęba – Kolonia Dęba,

Drogi posiadają nawierzchnię asfaltową o stosunkowo dobrym stanie technicznym.

Najgorsza sytuacja pod względem jakości występuje w odniesieniu do drogi powiatowej Wincentów – Nowy Dziebałów – Dęba – Koliszowy, gdyż wymaga ona natychmiastowego remontu.

W 2008 roku wybudowano 450 mb drogi Dęba – Kolonia Dęba. W kolejnych latach budowa drogi będzie kontynuowana.

Również w 2008 r. wybudowano chodnik wzdłuż drogi krajowej na odcinku 250 mb.

Komunikację zbiorową dla całej Gminy zapewniają linie autobusowe oraz prywatni przewoźnicy. Mieszkańcy Dęby nie mają problemu z dojazdami do większych miast oddalonych od miejscowości (Końskie 10 km, Kielc o 45 km). Na terenie miejscowości znajdują się trzy zadaszone przystanki autobusowe.

❖ Gospodarka wodno-ściekowa

We wsi jest wodociąg. Woda pobierana jest z ujęcia usytuowanego wraz ze stacją uzdatniania wody w Dębie, o wydajności 5,4 m³ / h. Sieć ma długość 8,5 km i jest do niej podłączone 112 gospodarstw z miejscowości Dęba, Dęba Kolonia, Strzęboszów. Nadal nie jest rozwiązany problem odbioru ścieków, nie ma kanalizacji, a mieszkańcy korzystają z przydomowych szamb.

❖ Zagospodarowanie odpadów

Posiadamy zorganizowany wywóz nieczystości stałych.

6.5 Przedsiębiorczość i rolnictwo

W strukturze miejscowości dominują grunty orne i łąki. Znikoma jest powierzchnia pastwisk. Gospodarstwa rolne na terenie Dęby są niewielkie, o małej dochodowości. Na wartość użytkową gleb w Dębie w zasadniczy sposób rzutuje słabą jakością gleb

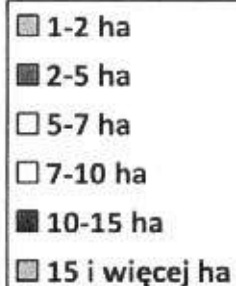
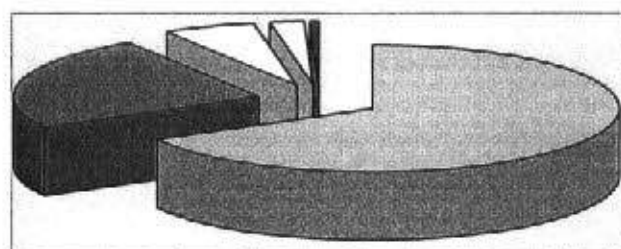
występujących na terenie całej gminy oraz coraz mniejsza opłacalność produkcji, która w tych warunkach wymaga dość wysokich nakładów. Jak obrazuje tabela nr 3 gospodarstwa rolne są bardzo małe.

Rozdrobnione rolnictwo o przeciętnym areale nie przekraczającym 2 ha nie sprzyja intensywnej produkcji rolnej. Gwarantuje jednak zachowanie w niezmięnionej formie charakterystycznych cech krajobrazu w postaci malowniczych pól poprzeplatanych miedzami i kępami drzew. Są one ostoją dla chronionych oraz pożytecznych zwierząt, ptaków i owadów. Stwarza także dogodne warunki dla rozwoju rolnictwa biodynamicznego (czystego ekologicznie) i agroturystyki. W Dębie znajduje się 145 gospodarstw rolnych o powierzchni od 1 do 2 ha, co stanowi 67 % wszystkich gospodarstw na terenie wsi.

Tabela 3 - Struktura gospodarstw rolnych w miejscowości Dęba

WYSZCZEGÓLNIENIE	Rok 2007
Liczba gospodarstw	217
Powierzchnia gospodarstw (w ha):	
1-2 ha	145
2-5 ha	53
5-7 ha	13
7-10 ha	5
10-15 ha	1
15 i więcej ha	0

Źródło: Urząd Gminy w Rudzie Malenieckiej



Źródło: Urząd Gminy w Rudzie Malenieckiej

Na terenie miejscowości funkcjonuje 7 podmiotów działalności gospodarczej – ich profil prezentuje poniższa tabela.

Tabela 4 - Struktura działalności gospodarczych prowadzonych w miejscowości Dęba

WYSZCZEGÓLNIENIE	ILOŚĆ
Placówki handlowe i gastronomiczne	2
Produkcja wyrobów przemysłowych	-
Produkcja wyrobów spożywczych	-
Budownictwo	-
Usługi transportowe	-
Zakłady produkcyjno - usługowe	5
OGÓLEM:	7

Źródło: Urząd Gminy w Rudzie Malenieckiej

W Dębie są dwa sklepy spożywczo-przemysłowe. Funkcjonują również zakłady: stolarski, kamieniarski oraz mechaniki samochodowej, w których zatrudnionych jest kilku mieszkańców wsi.

6.6 Kapitał społeczny i ludzki

W Dębie funkcjonuje Ochotnicza Straż Pożarna (dalej także: OSP), która może poszczycić się długoletnią tradycją. Miejskowa jednostka rokrocznie zajmuje czołowe pozycje w odbywających się na szczeblu powiatowym zawodach strażackich.

W 2007 r. na terenie gminy powstało Stowarzyszenie „W Dolinie Czarnej”, którego prezesem jest mieszkaniec Dęby Pan Jerzy Kowalski. Stowarzyszenie w ramach Poakcesyjnego Programu Wspierania Obszarów Wiejskich pozyskało środki na utworzenie w Rudzie Malenieckiej, cieszącego się dużą popularnością Klubu Seniora.

Gmina Ruda Maleniecka jest członkiem Stowarzyszenia Lokalna Grupa Działania „U Źródeł”. Stowarzyszenie obejmuje swym zasięgiem dziewięć gmin: Ruda Maleniecka, Gowarczów, Smyków, Końskie, Staporów, Bliżyn, Żarnów, Paradyż, Białaczów. Dzięki przygotowaniu „Lokalnej Strategii Rozwoju” (LSR) dokumentu niezbędnego dla Lokalnej Grupy Działania do realizacji Osi Leader w ramach Programu Rozwoju Obszarów Wiejskich 2007-2013, LGD „U Źródeł” będzie mogło otrzymać dotację – ponad 42 € na 1 mieszkańca ze swojego obszaru działania. Dzięki w/w dotacji będzie możliwe wsparcie lokalnych inicjatyw, osób chętnych założyć własną działalność gospodarczą, gospodarstw agroturystycznych.

7. Kluczowe obszary problemowe

Podczas spotkania przedstawicieli mieszkańców Dęby, które odbyło się 5 grudnia 2008 r. w sali konferencyjnej Urzędu Gminy wyłoniono najważniejsze problemy sołectwa. Możemy je pogrupować w trzech głównych obszarach:

- zła jakość infrastruktury technicznej,
- brak Domu Ludowego,
- niewystarczający rozwój aktywności i integracja społeczności lokalnej

PROBLEM

Zła jakość infrastruktury technicznej

Problemy cząstkowe, wynikające z problemu głównego:

- mała ilość chodników przy drogach na terenie miejscowości,
- zły stan dróg na terenie Dęby,
- brak oświetlenia ulicznego w części miejscowości,
- zły stan techniczny remizy OSP,
- brak placu zabaw,
- brak kanalizacji sanitarnej.

PROBLEM

Brak Domu Ludowego

Problemy cząstkowe, wynikające z problemu głównego:

- brak miejsca spotkań mieszkańców,
- brak parkingu.

PROBLEM

Niewystarczający rozwój aktywności i integracja społeczności lokalnej

Problemy cząstkowe, wynikające z problemu głównego:

- zbyt mała oferta spędzania czasu skierowana dla poszczególnych grup mieszkańców (dzieci, młodzieży, osób starszych, kobiet),
- brak placu zabaw,
- brak inicjatyw mieszkańców,

8. Ocena mocnych i słabych stron miejscowości

Analiza SWOT identyfikuje mocne strony (*strenghts*), słabe strony (*weaknesses*), szanse (*opportunities*), zagrożenia (*threats*). W uproszczeniu pojęciowym SWOT można traktować jako identyfikację problemów i potencjałów rozwojowych gminy oraz wyodrębnienie spośród nich tych, które mają lub mogą mieć znaczenie zagrożeń (problemy) i szans (potencjały).

Tabela 5

Analiza SWOT

Mocne Strony	Słabe Strony
Warunki naturalne	Warunki naturalne
1. Malownicze położenie na terenie Konecko – Łopuszańskiego Obszaru Chronionego Krajobrazu, 2. Duży kompleks lasów, 3. Bogate runo leśne, 4. Przepływająca przez wieś rzeka Wąglanka.	1. Słabo wypromowane walory krajobrazu, 2. Słabe gleby, 3. Zbyt wysokie rozdrobnienie agrarne gospodarstw (mała ich opłacalność) 4. Niewykorzystane użytki zielone.
Zasoby techniczne	Zasoby techniczne
1. Dobrze rozwinięta sieć dróg, 2. Wysoki stopień zwodociągowania wsi, 3. Dogodne połączenia - komunikacja publiczna. 4. Remiza OSP	1. Brak miejsca spotkań mieszkańców, 2. Zły stan dróg powiatowej i gminnej, 3. Niewystarczająca ilość chodników, 4. Brak oświetlenia ulicznego w części miejscowości, 5. Brak kanalizacji, 6. Brak placu zabaw dla dzieci.
Zasoby Ludzkie	Zasoby Ludzkie
1. Stowarzyszenie „W Dolinie Czarnej”, 2. Ochotnicza Straż Pożarna, 3. Grupa liderów wiejskich.	1. Mała aktywność społeczna mieszkańców, 2. Brak poczucia przyszłości w miejscu zamieszkania wśród młodzieży w kontekście pracy i kariery.
Szanse	Zagrożenia
Zasoby ludzkie	Zasoby ludzkie
1. Wzrost aktywności społeczno – kulturalnej, 2. Rozpoczynająca działalność na terenie powiatu koneckiego Lokalna Grupa Działania „U ŹRÓDEŁ” 3. Możliwość podejmowania oddolnych inicjatyw i dofinansowania z różnych programów operacyjnych.	1. Słabe perspektywy rozwoju dla młodzieży, 2. Starzejące się społeczeństwo, 3. Emigracja młodych osób do miast i za granicę, 4. Postępująca indywidualizacja życia społecznego.
Zasoby Gospodarcze	Zasoby Gospodarcze
1. Rozwój agroturystyki, 2. Rozwój przedsiębiorczości, 3. Zdrowa żywność.	1. Spadek opłacalności produkcji rolnej, 2. Słabo wykorzystywane walory przyrodnicze miejscowości w promocji miejscowości i gminy.
Zasoby techniczne	Zasoby techniczne
1. Wybudowanie Domu Ludowego, 2. Budowa kanalizacji sanitarnej. 3. Remont remizy OSP	1. Niewystarczająca ilość chodników, 2. Mało terenów uzbrojonych pod aktywizację gospodarczą, 3. Brak lub niewystarczająca ilość terenów pod budownictwo mieszkaniowe.

9. Miejscowość Dęba w 2019 roku będzie to

miejsce bezpieczne, estetyczne, w którym mieszkańcy chętnie spotykają się w Domu Ludowym, wspólnie spędzając czas i obmyślają nowe wspólne przedsięwzięcia. Będzie wioską rozwijającą się, atrakcyjnym miejscem zamieszkania i wypoczynku.

10. Cele strategiczne do 2019 roku

Podczas debaty strategicznej oraz zebrania wiejskiego wypracowano wspólnie wizję rozwoju Miejscowości w najbliższych 10 latach. Z wizji bezpośrednio wynikają obszary, które powinny być rozwijane. Obszary rozwojowe wzajemnie się uzupełniają. Wiele zadań realizacyjnych wskazanych w obszarze "bezpieczeństwo" powiązanych będzie zarówno z obszarem "środowisko - infrastruktura", jak dotyczyć będzie samych mieszkańców. W dalszej części planu przedstawiono obszary, cele i kierunki działania dla każdego z obszarów życia społeczno – gospodarczego (bezpieczeństwo, środowisko, społeczność).

W Z R O S T A K T Y W N O Ś C I I I N T E G R A C J A M I Ę D Z Y P O K O L E N I O W A M I E S Z K A Ń C Ó W

Priorytetem w tym obszarze jest podjęcie działań w kierunku budowy Domu Ludowego, pełniącego funkcję ośrodka życia kulturalnego i społecznego mieszkańców.

P O D J Ę C I E D Z I A Ł A Ń W C E L U P O P R A W Y S T A N U Ś R O D O W I S K A I E S T E T Y K I M I E J S C O W O Ś C I

Priorytetem w tej dziedzinie jest budowa kanalizacji, zagospodarowanie terenu wokół Domu Ludowego oraz budowa placu zabaw dla dzieci.

P O D N I E S I E N I E P O Z I O M U B E Z P I E C Z E Ń S T W A

Obszar społeczny za priorytetowe cele przyjął budowę chodników, remont dróg na terenie miejscowości oraz dobudowę oświetlenia ulicznego.

11 Zadania do realizacji w latach 2009-2019 wskazane przez mieszkańców miejscowości Dęba

Tabela 6. Zadania do realizacji w latach 2009-2019 wskazane przez mieszkańców miejscowości Dęba

L.p.	Nazwa inwestycji	Harmonogram realizacji [w latach]	Szacunkowa kwota inwestycji	Źródła jej pozyskania
Cel strategiczny 1 – Wzrost aktywności i integracja międzypokoleniowa mieszkańców				
1.	Budowa Domu Ludowego wraz z parkingiem i zagospodarowanie terenu wokół obiektu.	2009 - 2012	600 000	PROW – oś 3 działanie „Odnowa i rozwój wsi”, wkład własny jednostki samorządu terytorialnego – Gminy Ruda Maleniecka
2.	Organizacja imprez kulturalnych, warsztatów i zajęć świetlicowych	2012 - 2019	15 000 rocznie	PO KL, małe projekty w ramach LGD – stowarzyszenie „W Dolinie Czarnej”
Cel strategiczny 2 – Podjęcie działań w celu poprawy stanu środowiska i estetyki miejscowości				
1.	Budowa kanalizacji	2011 - 2019	6 000 000	PROW – oś 3 działanie „Podstawowe usługi dla gospodarki i ludności wiejskiej”, wkład własny jednostki samorządu terytorialnego – Gmina Ruda Maleniecka
2.	Budowa placu zabaw dla dzieci	2009 - 2010	30 000	Świętokrzyski Program Odnowy Wsi w formie konkursu przedsięwzięć – stowarzyszenie „W Dolinie Czarnej”
3.	Podniesienie świadomości społecznej poprzez szkolenia i konkursy	2010 - 2019	10 000 rocznie	PO KL, małe projekty w ramach LGD, wkład własny, stowarzyszenie „W Dolinie Czarnej”
4.	Remont Strażnicy OSP	2010 - 2019	100 000	Świętokrzyski Program w formie konkursu przedsięwzięć, PROW – oś 3 działanie „Odnowa i rozwój wsi”, wkład własny jednostki samorządu terytorialnego – Gminy Ruda Maleniecka, Ochotnicza Straż Pożarna, stowarzyszenie.

Cel strategiczny 3 – Podniesienie poziomu bezpieczeństwa

1.	Budowa chodników przy drogach powiatowej i krajowej	2009 - 2019	300 000	RPO, jednostki samorządu terytorialnego: Starostwo Powiatowe, Gmina Ruda Maleniecka, Generalna Dyrekcja Dróg Krajowych i Autostrad.
2.	Remont dróg gminnych i powiatowej	2009 - 2019	300 000	RPO, Narodowy Program Budowy Dróg Lokalnych, Urząd Marszałkowski – drogi dojazdowe do gruntów rolnych, Gmina Ruda Maleniecka, Starostwo Powiatowe
3.	Dobudowa oświetlenia ulicznego	2010 - 2019	80 000	Gmina Ruda Maleniecka

12. Opis planowanych zadań

Dla realizacji naszej wizji konieczne będzie także zaangażowanie i współdziałanie władz samorządowych Gminy Ruda Maleniecka, zwłaszcza w działaniach wymagających znacznego wkładu finansowego. Dęba dzięki działaniom własnym wspomaganym przez gminę oraz funduszom zewnętrznym może stać się modnym i atrakcyjnym miejscem zamieszkania, a także miejscem wypoczynku i przystankiem na trasach turystycznych.

Deklaracja wizji miejscowości Dęba:

- wieś zadbana i uporządkowana, barwna i kwitnąca, aktywna i nowoczesna,
- wieś atrakcyjna dla zamieszkania, kameralna i chroniąca środowisko
- wieś wygodna i bezpieczna z rozwiniętą infrastrukturą techniczną, dążąca do poprawy jakości życia jej mieszkańców.

Co chcielibyśmy zrobić?

- ✓ Wybudować Dom Ludowy wraz z parkingiem i zagospodarować teren wokół obiektu.
- ✓ Wykorzystać Dom Ludowy jako miejsce szkoleń, kursów, nie tylko dla młodzieży, ale i dorosłych (kursy przedsiębiorczości, nauka języków obcych, korzystania z internetu, pracownia internetowa, podnoszenie kwalifikacji zawodowych, rozwój zainteresowań mieszkańców, działalność np. koła gospodyń wiejskich, stowarzyszenia itp.).
- ✓ Wyremontować Strażnicę OSP.
- ✓ Doprowadzić do poprawy estetyki wsi, budynków i zagród, np. poprzez promowanie właściwych wzorów zachowań, organizowanie konkursów na najbardziej zadbaną posesję.
- ✓ Wybudować kanalizację sanitarną.
- ✓ Wybudować plac zabaw dla dzieci.
- ✓ Poprawić stan techniczny dróg, wybudować chodniki dla pieszych, oświetlić pozostałą część miejscowości.
- ✓ Wypromować wieś jako miejsce atrakcyjne do zamieszkania i wypoczynku przyciągnąć nowych mieszkańców oraz inwestorów, dających silny impuls rozwojowy.

Ważnym celem dla naszej społeczności jest zapewnienie dzieciom i młodzieży, jak również ich rodzicom, warunków do wspólnego i efektywnego spędzania czasu. Jest to ważne dla

rozwoju fizycznego jak i emocjonalnego. Dlatego głównym celem na lata 2009 – 2019 będzie budowa Domu Ludowego

Łącznie koszt zadania priorytetowego będzie wynosił około 600 000,00 zł. Jego realizacja jest planowana na lata 2009-2012. Należy jednak zaznaczyć, że szczegółowe określenie kosztów będzie możliwe dopiero po opracowaniu projektu oraz kosztorysu inwestorskiego.

12.1 Szacunkowe zestawienie kosztów zadania priorytetowego

1. Dokumentacja projektowo-budowlana.
40 000, 00 zł

2. Budowa Domu Ludowego
500 000,00 zł

3. Budowa parkingu i zagospodarowanie terenu wokół obiektu
60 000,00 zł

Łączne nakłady:

600 000,00 zł

Źródła finansowania inwestycji:

- Gmina Ruda Maleniecka – 150 000 zł/ 25 proc.
- PROW 2007-2013, działanie „Odnowa i rozwój wsi” – 450 000 zł / 75 proc.

12.2 Harmonogram rzeczowo – finansowy zadania priorytetowego

Tabela 7. Harmonogram rzeczowo – finansowy zadania priorytetowego

Zakres rzeczowy	2009				2010				2011				2012
	I	II	III	IV	I	II	III	IV	I	II	III	IV	I
Opracowanie Planu Odnowy Miejscowości	X												
Przygotowanie niezbędnej dokumentacji technicznej wraz z kosztorysem inwestorskim		X	X	X									
Złożenie wniosku o dofinansowanie w ramach działania „Odnowa wsi”					X	X							
Uzyskanie zgody, pozwoleń, itp.		X	X	X									
Rozpoczęcie inwestycji –							X	X	X				
Budowa Domu Ludowego							X	X	X	X			
Budowa parkingu									X	X	X		
Zagospodarowanie terenu wokół obiektu										X	X	X	
Rozliczenie dotacji												X	X

13. Realizacja Planu Odnowy Miejscowości Dęba

Realizacja projektów zawartych w Planie Odnowy Miejscowości Dęba będzie uzależniona bezpośrednio od możliwości finansowych Gminy oraz od wielkości dofinansowania ze źródeł zewnętrznych. Wdrożenie Planu będzie mieć bezpośredni pozytywny wpływ na sferę przedsiębiorczości i środowisko przyrodnicze, powstaną nowe miejsca pracy, zwiększą się dochody własne gminy, zmniejszy się negatywne oddziaływanie odpadów na środowisko przyrodnicze, poprawią się warunki komunikacji drogowej. Zostaną osiągnięte założone cele i wizja Miejscowości Dęba.

Wskaźniki osiągnięcia POM Dęba:

- a. wskaźnik produktu
 - drogi gminne, powiatowe posiadają nawierzchnię bitumiczną w dobrym stanie technicznym,
 - funkcjonuje Dom Ludowy,
- b. wskaźnik rezultatu
 - stworzenie warunków do rozwoju małej przedsiębiorczości
 - zwiększenie atrakcyjności inwestycyjnej Miejscowości
 - podniesienie jakości dróg
 - skrócenie czasu podróży i oszczędność w kosztach eksploatacji pojazdów
 - zmniejszenie nakładów na bieżące remonty nawierzchni
 - poprawa stanu środowiska poprzez ograniczenie emisji toksycznych składników spalin
 - poprawa stopnia integracji lokalnej
- c. wskaźnik oddziaływania
 - poprawa bezpieczeństwa ruchu drogowego
 - poprawa stanu środowiska naturalnego
 - poprawa zdrowotności mieszkańców
 - liczba utworzonych lub utrzymanych miejsc pracy.

13.1 Wdrażanie i monitoring

Wdrożenie Planu Odnowy Miejscowości rozpocznie się poprzez wprowadzenie go w życie uchwałą Rady Gminy Ruda Maleniecka. Wdrożenie Planu zaleca się Wójtowi Gminy Ruda Maleniecka, Radzie Sołectkiej miejscowości Dęba oraz Sołtysowi wsi Dęba.

Monitorowanie każdego przedsięwzięcia - czyli dbanie o prawidłowy jego przebieg przez cały czas jego trwania polega na systematycznym zbieraniu, zestawianiu i ocenie informacji rzeczowych i finansowych w postaci ustalonych wskaźników, które opisują jego postęp i efekty.

W monitorowaniu biorą udział wszystkie podmioty oraz komórki organizacyjne Urzędu Gminy w Rudzie Malenieckiej zaangażowane we wdrażanie Planu Odnowy Miejscowości Dęba. Oceną wdrażania Planu zajmie się Rada Gminy.

13.2 Aktualizacja

Organem uprawnionym do aktualizacji Planu jest Zebranie Wiejskie. Aktualizacja Planu Odnowy Miejscowości musi być następnie zatwierdzona przez Radę Gminy. Aktualizacja będzie się odbywać, co najmniej 1 raz na 2 lata, przed uchwaleniem budżetu gminy na rok następny.

Załącznik 1

do Planu Odnowy Miejscowości Dęba na lata 2009-2019

POTENCJALNE ŹRÓDŁA SFINANSOWANIA DZIAŁAŃ PRZEWIDZIANYCH DO REALIZACJI W PLANIE ODNOWY

Zadania zapisane do realizacji w „Planie Odnowy Miejscowości Dęba na lata 2009-2019” mogą być wsparte m.in. z następujących programów:

1. „Program Rozwoju Obszarów Wiejskich na lata 2007-2013”, działanie „Odnowa i rozwój wsi”.
2. „Regionalny Program Operacyjny Województwa Świętokrzyskiego”
3. „Program Operacyjny Kapitał Ludzki”
4. „Świętokrzyski Program Odnowy Wsi”
5. „Fundacja Wspomagania Wsi”
6. „Polsko-Amerykańska Fundacja Wolności”
7. „Fundusz dla Organizacji Pozarządowych”

Program Rozwoju Obszarów Wiejskich na lata 2007-2013”, działanie „Odnowa i rozwój wsi”

Najważniejsze zadania realizowane w ramach tego działania związane są z tworzeniem dogodnych warunków dla rozwoju miejscowości, aktywizacją ludności wiejskiej, projektami związanymi z zagospodarowaniem przestrzeni publicznej, w tym z utrzymaniem, odbudową i poprawą stanu dziedzictwa kulturowego i przyrodniczego wsi oraz podniesieniem atrakcyjności turystycznej danej miejscowości.

Program Operacyjny „Kapitał Ludzki”

Celem głównym programu jest wzrost zatrudnienia i spójności społecznej. O dofinansowanie mogą ubiegać się podmioty posiadające osobowość prawną (stowarzyszenia, związki stowarzyszeń, fundacje, firmy, urzędy gmin, itp.). Dotacja może stanowić nawet 100% wartości realizowanego projektu. Pieniądze mogą być przeznaczone na realizację zadań związanych z poprawą jakości kapitału ludzkiego poprzez organizację szkoleń, warsztatów, zajęć pozalekcyjnych, świetlic środowiskowych.

W większości działań można także część dotacji przeznaczyć na zakup materiałów, urządzeń i sprzętu (od 10 do 15 proc. kwoty dotacji). Można realizować także projekty mające na celu tworzenie miejsc pracy poza rolnictwem, poprawę dostępu do zatrudnienia osób zagrożonych wykluczeniem społecznym oraz pobudzania aktywności mieszkańców obszarów wiejskich na rzecz rozwoju edukacji i wykształcenia.

Świętokrzyski Program Odnowy Wsi

Podstawowym założeniem Świętokrzyskiego Programu Odnowy Wsi jest sprzyjanie wszelkim miejscowym inicjatywom społecznym służącym rozwojowi środowisk lokalnych, mający swe odzwierciedlenie w VI celu Strategii Rozwoju Województwa Świętokrzyskiego do 2020 roku „Aktywizacja rolnictwa i wielofunkcyjny rozwój obszarów wiejskich.

Jednym z podstawowych zadań programu są działania zmierzające do kultywowania w społecznościach lokalnych tradycji, historii i odrębności kulturowej w poszczególnych obszarach naszego regionu.

Program jest skierowany do organizacji pozarządowych działających w sferze społecznej, kulturowej, rolniczej, rekreacyjnej, turystycznej, sportowej, ochrony środowiska, o statusie fundacji lub stowarzyszenia posiadających osobowość prawną oraz prowadzących działalność non profit.

Dofinansowanie na pokryciu części wydatków poniesionych na realizację projektu (dotacja celowa).

Udział środków własnych beneficjenta w realizowanym projekcie wynosić musi minimum 20% kosztów kwalifikowanych.

Fundacja wspomaganie wsi

Celem Fundacji jest wspomaganie inicjatyw gospodarczych i społecznych mieszkańców wsi i małych miast oraz inicjatyw związanych z poprawą stanu infrastruktury obszarów wiejskich, poprawa warunków życia i gospodarowania na wsi, rozwój społeczny i kulturalny wsi, rozwój oświaty wśród ludności wsi, ochrona środowiska naturalnego, wspieranie rozwoju niekonwencjonalnych źródeł energii, organizowanie opieki społecznej na wsi. Pomoc dla mieszkańców obszarów wiejskich, Fundacja realizuje poprzez: udzielanie ze środków pieniężnych Fundacji kredytów przez banki, z którymi Fundacja ma podpisane umowy o współpracy, na realizację przedsięwzięć inwestycyjnych w zakresie działalności

objętej celami statutowymi, udzielanie dotacji lub zwrotnej pomocy finansowej na warunkach preferencyjnych na realizację przedsięwzięć, prowadzenie doradztwa techniczno-ekonomicznego, prowadzenie szkoleń, popularyzowanie wiedzy teoretycznej i praktycznej, organizowanie zaopatrzenia technicznego wspomaganych przedsięwzięć.

Polsko-Amerykańska Fundacja Wolności (PAFW)

Fundacja działa na rzecz umacniania społeczeństwa obywatelskiego, demokracji i gospodarki rynkowej w Polsce, w tym wyrównywania szans rozwoju indywidualnego i społecznego, a jednocześnie wspiera procesy transformacji w innych krajach Europy Środkowo-Wschodniej. PAFW urzeczywistnia swoje cele poprzez realizację programów w następujących obszarach tematycznych: Inicjatywy w zakresie edukacji, Rozwój społeczności lokalnych, Obywatel w demokratycznym państwie prawa i Dzielenie się polskimi doświadczeniami w zakresie transformacji. W działaniach na terenie Polski Fundacja koncentruje się obecnie na inicjatywach edukacyjnych, służących przede wszystkim wyrównywaniu szans, a także na wyzwaniu i umacnianiu energii obywatelskiej w miejscach wymagających szczególnego wsparcia. Wsparcie ze strony Fundacji można uzyskać tylko w ramach jej programów. Zainteresowani uzyskaniem finansowego wsparcia ze strony PAFW ubiegają się o dotacje składając wniosek bezpośrednio u realizatora określonego programu. Decyzje w sprawie przyznania dotacji podejmuje komisja ekspertów powoływana przez Fundację.

Fundusz dla Organizacji Pozarządowych (The Non-Governmental Organisations Fund –NGO)

Możliwość korzystania ze środków przeznaczonych dla organizacji pozarządowych związana jest z wejściem Polski do Unii Europejskiej i przystąpieniem do Europejskiego Obszaru Gospodarczego. Budżet Funduszu stanowi 7% kwoty przeznaczonej dla Polski w ramach Mechanizmów Finansowych i wynosi 37,8 milionów euro. Środki te będą dystrybuowane w ramach otwartych konkursów projektów organizowanych w latach 2007-2009.

Fundusz dla Organizacji Pozarządowych to trzy komponenty: demokracja i społeczeństwo obywatelskie, ochrona środowiska i zrównoważony rozwój, równe szanse i integracja społeczna.

Tabela – Możliwości finansowania zadań z Programu Operacyjnego „Kapitał Ludzki”

<i>Działanie</i>	<i>Nabór wniosków</i>	<i>Wartość projektu</i>	<i>Cel działania</i>	<i>Na co?</i>
6.3 Inicjatywy lokalne na rzecz podnoszenia poziomu aktywności zawodowej na obszarach wiejskich	III kwartał 2009	max.50 tys. zł (ew. wkład własny zostanie określony w dokumentacji konkursowej– nie większy niż 15 proc.)	tworzenie miejsc pracy poza rolnictwem	<ul style="list-style-type: none"> - aktywizacja zawodowa mieszkańców wsi - wsparcie inicjatyw informacyjnych, szkoleniowych i doradczych - rozwój dialogu, partnerstwa publiczno-społecznego i współpracy na rzecz rozwoju zasobów ludzkich na poziomie lokalnym - zakup materiałów, urządzeń, sprzętu do 10 proc. dotacji (do 5 tys. zł)
7.2.1 Aktywizacja zawodowa i społeczna osób zagrożonych wykluczeniem społecznym	I kwartał 2009	minimum 50 tys. zł (ew. wkład własny zostanie określony w dokumentacji konkursowej– nie większy niż 15 proc.)	poprawa dostępu do zatrudnienia osób zagrożonych wykluczeniem społecznym	<ul style="list-style-type: none"> - wsparcia działania świetlic środowiskowych, - staże i zatrudnienie subsydiowane osób zagrożonych wykluczeniem społecznym w organizacjach pozarządowych, - rozwijanie umiejętności i kompetencji społecznych niezbędnych na rynku pracy, - kursy i szkolenia dla osób zagrożonych wykluczeniem społecznym, - zakup materiałów, urządzeń, sprzętu do 15 proc. dotacji (do 7,5 tys. zł)
7.3 Inicjatywy lokalne na rzecz aktywnej	I kwartał 2009	max. 50 tys. zł (ew. wkład własny zostanie	wsparcie dla rozwoju inicjatyw na	<ul style="list-style-type: none"> - integracja społeczna mieszkańców wsi - inicjatywy lokalne o

<p>integracji</p>		<p>określony w dokumentacji konkursowej – nie większy niż 15 proc.)</p>	<p>rzecz aktywizacji i integracji społeczności lokalnych</p>	<p>charakterze informacyjnym, szkoleniowym i promocyjnym mające na celu przeciwdziałanie wykluczeniu społecznemu mieszkańców obszarów wiejskich, -rozwój dialogu, partnerstwa publiczno-społecznego i współpracy na rzecz rozwoju zasobów ludzkich na poziomie lokalnym - zakup materiałów, urządzeń, sprzętu do 15 proc. dotacji (do 7,5 tys. zł)</p>
<p>9.1.1 Zmniejszenie nierówności w stopniu upowszechnienia edukacji przedszkolnej</p>	<p>I kwartał 2009</p>	<p>minimum 50 tys. zł (ew. wkład własny zostanie określony w dokumentacji konkursowej – nie większy niż 15 proc.)</p>	<p>wsparcie istniejących przedszkoli oraz powstawania nowych</p>	<p>- tworzenie ośrodków wychowania przedszkolnego, - wsparcie istniejących przedszkoli (w tym zatrudnienie personelu), - kampanie informacyjne skierowane do rodziców, - zakup materiałów, urządzeń, sprzętu do 10 proc. dotacji</p>
<p>9.1.2 Wyrównywanie szans edukacyjnych uczniów z grup o utrudnionym dostępie do edukacji oraz zmniejszanie różnic w jakości usług edukacyjnych</p>	<p>I kwartał 2009</p>	<p>minimum 50 tys. zł (ew. wkład własny zostanie określony w dokumentacji konkursowej – nie większy niż 15 proc.)</p>	<p>tworzenie warunków równych szans edukacyjnych poprzez udzielenie wsparcia na rzecz instytucji systemu oświaty</p>	<p>- dodatkowe zajęcia dydaktyczno-wyrównawcze, - doradztwo i opieka dla uczniów wykazujących problemy w nauce, - wsparcie dla uczniów niepełnosprawnych, - zajęcia pozalekcyjne, - poprawa zarządzania placówką oświatową, - zakup materiałów, urządzeń, sprzętu do 10 proc. dotacji (do 5</p>

				tys. zł)
9.3 Upowszechnianie formalnego kształcenia ustawicznego	II kwartał 2009	minimum 50 tys. zł (ew. wkład własny zostanie określony w dokumentacji konkursowej – nie większy niż 15 proc.)	zwiększenie uczestnictwa osób dorosłych w kształceniu ustawicznym	- kampanie informacyjne w zakresie: korzyści płynących z formalnego podwyższenia lub uzupełnienia posiadanych kwalifikacji oraz potrzeb regionalnego lub lokalnego rynku pracy, - programy kształcenia dla osób dorosłych, - wsparcie dla placówek kształcenia ustawicznego, - zakup materiałów, urządzeń, sprzętu do 10 proc. dotacji (do 5 tys. zł)
9.5 Oddolne inicjatywy edukacyjne na obszarach wiejskich	II kwartał 2009	do 50 tys. zł (brak wkładu własnego)	pobudzanie aktywności mieszkańców obszarów wiejskich na rzecz rozwoju edukacji i wykształcenia	- pobudzanie inicjatyw na obszarach wiejskich, - działania informacyjne, szkoleniowe, doradcze podnoszące świadomość mieszkańców obszarów wiejskich, - zakup materiałów, urządzeń, sprzętu do 10 proc. dotacji (do 5 tys. zł)